



「しゃきょうのたまちゃん」

No.200

# 東やまと 社協だより

社会福祉法人  
**東大和市社会福祉協議会**  
☎042-564-0012(代) FAX042-564-3680  
東大和市中心3-912-3  
東大和社協ケアマネジメントセンター  
☎042-564-0054  
東大和社協ホームヘルプステーション  
介護保険 ☎042-564-0038  
障害者総合支援 ☎042-564-2620  
ウエルカム (地域生活支援センター)  
☎042-564-0891



昨年の福祉祭会場風景

## 今年も中小企業大学校で 第38回 福祉祭 11月8日

～すべての市民が安心して生活できるように～

市内の福祉団体等による、バザー、模擬店などさまざまな催しを行います。さわやかな秋の一日、多くの皆さまのお越しを心よりお待ちしております。

参加団体	協後主会	日
※A団体は売り上げを社協へ寄付、その他の団体は自己団体の収益とします	力援催場	時
<ul style="list-style-type: none"> <li>A団体：ボランティア・社会奉仕団体12団体</li> <li>B団体：非法人の当事者団体等2団体</li> <li>C団体：NPO法人、社会福祉法人の施設、作業所等11団体</li> <li>D団体：その他の団体1団体</li> </ul>	<ul style="list-style-type: none"> <li>東大和市、中小企業大学校東京校</li> <li>東大和市社会福祉協議会</li> <li>市内各自治会、マンション管理組合、民生委員・児童委員協議会、東大和地区交通安全協会、東京みどり農業協同組合東大和支店、東京みどり農業協同組合東大和市支部、東大和市商工会、東大和武蔵村山社会福祉士会、市民の皆さま</li> </ul>	<ul style="list-style-type: none"> <li>11月8日(日) 午前10時～午後2時30分</li> <li>(開会式9時45分) ※雨天決行</li> <li>中小企業大学校東京校中庭等(桜が丘2-137-5)</li> </ul>



今年の福祉祭は11月8日の日曜日だよ！いつもと違って、桜が丘の中小企業大学校でやるんだ。ぜひ来場してね(\*^o^\*)



①自宅にある品。使わないけど捨てるのはもったいないな...



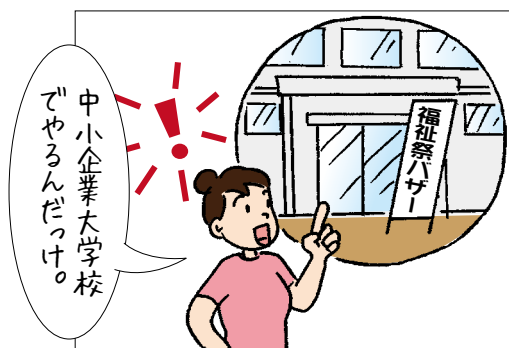
ご家庭にある品物を  
地域福祉の充実へ  
バザーへの出品にご協力ください！

○ご自宅にある不要品をバザーに出品し、地域福祉へご協力ください。

【ご寄付いただきたい品物】  
※全て未使用品に限ります。  
日用雑貨類 セトモノ、食器  
シーツ、タオル、衣類 など

【ご寄付いただくには】  
自治会長またはお近くの民生委員へご連絡ください。  
自治会に加入していない場合は社会福祉協議会へご連絡ください。

※自治会等の集荷期間は11月2日(月)～11月6日(金)とさせていただきます。  
ご理解とご協力をよろしくお願ひ申し上げます。  
※ご寄付は1品から承ります。「善意のリレー」にご参加ください。

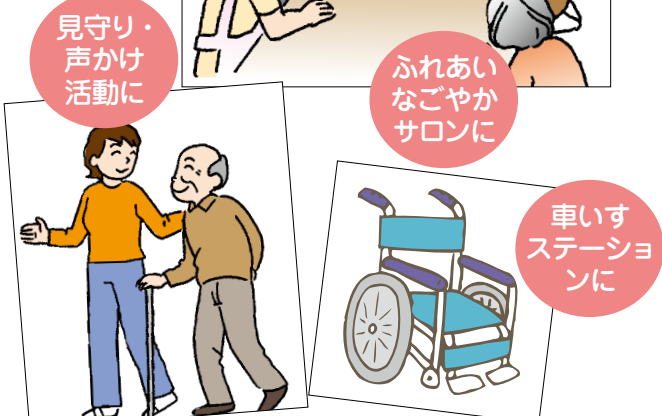
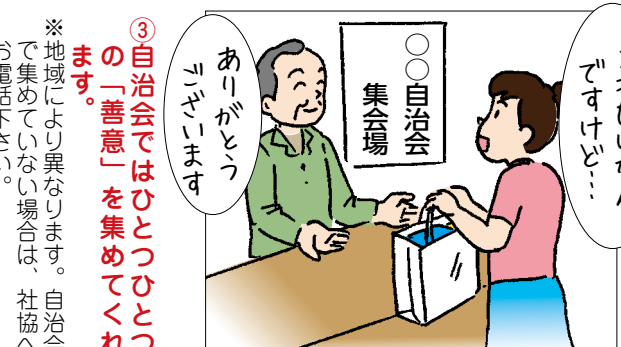


②バザーに出せば役立てられる！「小さな善意」を寄せてください。

バザーに出品することで、あなたも福祉祭に「参加」してみたいはかがですか？  
たまちゃんもバザーの準備中、皆さまの「参加」をお待ちしています。

④バザーでは民生委員の皆さまの協力で販売。来場された方は購入することで「善意のリレー」に参加！  
※他に農家の皆さまからご寄付いただき野菜バザーを実施。

⑤売り上げは地域のふくしのためにしっかり役立っています。



③自治会ではひとつひとつの「善意」を集めてくれます。  
※地域により異なります。自治会で集めていない場合は、社協へお電話下さい。

社協事業紹介⑭

「成年後見制度推進機関」

社協(あんしん東大和)では「成年後見制度」に係わる身近な相談窓口として、制度の仕組みや内容の説明、申立て手続きのお手伝い、後見活動の支援などを行っています。

また、講演会の企画や出張してのPR活動、専門職による相談などを行い、多くの市民が理解を深め、気軽に相談できるよう制度の利用促進に取り組んでいます。

「成年後見制度」とは・・・

認知症や知的障害、精神障害などにより判断能力が不十分になった人の権利を法律的に守る制度です。成年後見人等が本人の意思を尊重しながら、本人に代わって財産の管理や様々な契約などの法的

な手続きを行うことで、その人らしく安心して生活を送ることができ、制度にはすでに判断能力が不十分になった人を支援する「法定後見制度」、将来判断能力が不十分になった場合に備える「任意後見制度」の2種類があります。市民の皆さまからの「自分は成年後見制度を利用した方がいいのでしょうか?」という相談に対し、制度の利用だけではなく、その方に合った福祉サービスをご提案させていただきます。あんしん東大和では住み慣れた地域で安心して生活ができるよう支援しています。まずは気軽にご相談ください。



ご存知ですか??

「ウエルカム」

ウエルカムは精神障害を抱えた方々が地域で安心して自分らしく生き生きとした生活を送れるように、一緒に考え支援する場です。

面接・電話による相談やプログラムを行っています。また、くつろげる場が欲しい時、仲間が欲しい時に気軽に立ち寄れる憩いの場の提供も行っています。

お気軽にご相談・お問い合わせください。



【開所時間】

月・水・金曜日 午前9時から午後6時30分まで  
火・木・土曜日 午前9時から午後5時まで  
問合せ ☎ 564-0888 (相談)

第26回 がんばれ自分!!

みんなの作品展

東大和市ボランティア会では作品展を開催します。日頃の活動や作業の中で制作された作品の展示と市民相互の交流を目的としています。

どうぞお気軽にご来場ください。



- ▶ 参加団体 市内の障害児・者団体、共同作業所、高齢者施設
- ▶ 日 時 9月25日(金) 12時~17時  
9月26日(土) 10時~16時
- ▶ 場 所 中央公民館ホール
- ▶ 問 合 せ 東大和市ボランティア会 久保  
TEL・FAX564-8707

平成27年度第2回『あんしん東大和』講演会  
「終活を考える」

～判断能力が低下してもあんしん!～

講 師

司法書士 小林 奈保絵氏

〈(公社)成年後見センター・リーガルサポート東京支部所属〉

参加費無料

※手話通訳・要約筆記あります※

聞こえに不自由を感じている方も、安心してご参加いただけます

日 時 10月21日(水) 午前10時~12時

(受付午前9時30分より)

定 員 60名(申込順)

場 所 東大和市社会福祉協議会 第2会議室

※都営・西武バス「庚申塚」バス停すぐ

申込み方法 10月20日(火)までに 電話かFAXにて

【問合せ・申込み】

東大和市社会福祉協議会『あんしん東大和』

電話 590-0018 FAX 564-3680

お気軽にお問い合わせください!



司法書士と一緒に考えましょう

高齢者・障害者のための

成年後見相談会

- ・『成年後見制度』で何ができるの?
- ・老後の蓄えを安全確実に守るにはどうしたらいい?
- ・親戚が遠方だから、万一のときは誰を頼ればいいのか?

成年後見制度に関することや、相続・遺言など、あなたやご家族の悩みごとについて、司法書士がお答えします。

お気軽にご相談ください。(無料)



日 時 10月21日(水) 午前9時30分~午後1時

相談時間 1件につき50分以内

会 場 東大和市社会福祉協議会

申込み方法 電話かFAXにて(予約制)

【問合せ・申込み】

東大和市社会福祉協議会『あんしん東大和』

電話 590-0018 FAX 564-3680

- 主催 公益社団法人成年後見センター・リーガルサポート東京支部
- 協力 東大和市社会福祉協議会 あんしん東大和



みのり納涼祭—おともだちのうまべえと



向台納涼祭—子どもたちに大人気

今年も7月25日(土)みのり福祉園、8月1日(土)向台老人ホームの納涼祭に行ってきました。一年ぶりの盆踊りを楽しみにしていたたまちゃん。

みなと一緒に楽しく踊れて大喜びでした。秋にはイベントが盛りだくさん。たまちゃんはみんなに会えるのを楽しみにしています。

「社協のたまちゃん」大活躍!

## 善意のご寄付

次の方々から善意のご寄付がありました。厚くお礼申し上げます。皆さまからの寄付金は、地域福祉向上のための取り組みや、福祉団体への支援等に使用させていただきます。皆さまのご理解、ご協力をお願いいたします。なお、社会福祉法人に対する寄付金は、所得税法の寄付金控除が受けられます。

◎一般寄付 (敬称略、順不同、単位:円)

氏名	金額
司法書士 金子 英雄	16,290
森田 芳枝	10,000
若幸会 会主 小林 幸扇	50,000
匿名	3,500
匿名	8,991
伊藤 泰仁	3,700
M.S	4,000
芝中ことぶき会	9,731
高橋 満智子	5,000
美容室 遊歩道	20,000
匿名	3,000
(株)大和調剤センター	30,000
匿名	10,000
(株)セレモア	255,008
小山 リツ	3,000
東京多摩地区競翔連盟	20,000

合計金額: 452,220円

※平成27年6月2日~平成27年8月31日 受付分

一次のお店に当会の募金箱があります。ご協力をお願いいたします。—  
 珈琲専門店シャロー、寿司大和、スーパー原幸東大和店、(株)ステーキのどん東大和中央店、トライアングルコーヒー、森の風接骨院、小料理二美、生そば大むら、(有)ワタナベ文具、進士薬局、クボタ米店、サイゼリヤ、山崎米店(芝中支店、桜が丘支店)、ハピネス西東京、ヘアーハウスケイズ、Yショップしまや、(有)宮崎商店、(株)尾崎商店、良酒蔵おざき、珈琲倶楽部、いなげや玉川上水駅前店、丸信青果、カフェ森の熊さん、とみん葬祭、音楽珈笛 音茶居、ミヤモト薬局、フタバドラッグストア、小川屋肉店 (いずれも敬称略、順不同)

## ネパール地震災害福祉活動支援協力をお願い!

平成27年4月25日にネパールの首都カトマンズを襲ったM7.8の地震により、多数の人が犠牲になり、生活基盤も甚大な被害を受けました。今後は、復旧・復興に向けて被災者に対する生活支援、復興支援が必要となります。

全国社会福祉協議会と中央共同募金会が共同して、全国に呼びかけ、被災地域の支援を行う福祉団体等の活動を側面的に支援するため募金を実施しています。

ご理解と、ご協力をよろしくお願いいたします。

### ▽募金期間

平成27年9月30日まで

### ▽送金口座

- ①ゆうちょ銀行 00180-3-730009  
社会福祉法人中央共同募金会
- ②三井住友銀行東京公務部  
普通 0162563 社会福祉法人中央共同募金会

## ふれあい歩こう会 ~秋~

~秋涼のコースを一緒に歩きませんか~



昨年のふれあい歩こう会より

ふれあい歩こう会を次のとおり実施いたします。体力などに応じて好きなコースにご参加ください。涼やかな青空のもと、さわやかなひとときを一緒に楽しんでみませんか。

- ▽対象 市内在住で、65歳以上の健康な方
- ▽期日 10月16日(金)
- ▽集合 奈良橋市民センター
- ▽受付 午前9時~9時30分
- ▽コース
- ①一般コース 約4.5km
- ②都立東大和公園→多摩湖自転車道→二ツ池公園
- ③健康コース 約7.4km
- ④都立東大和公園→多摩湖自転車道→鹿島橋→郷土博物館前
- ⑤のんびりコース 約2.2km
- ⑥狭山緑地→郷土博物館前
- ▽その他
- 参加証をお持ちの方は、ご持参ください。
- 終了後、集合場所で昼食をお配りいたします。
- ▽申し込み
- 10月5日(月)までに当会(☎564・0012)へお電話ください。
- なお、老人クラブ会員の方は、各会長を通じてお申し込みください。



## 第9回 歯ミカップを開催します!

障害のある方の歯と口の健康づくりを応援する、表彰・発表のイベントです。地域の歯科医師会の支援により、地域のボランティアが運営しています。今年も、第9回大会を下記のとおり開催いたします。

開催日時: 平成27年10月29日(木) 午後1時30分から3時

会場: 昭島市総合スポーツセンター

(最寄駅 JR青梅線東中神駅(南口) 下車徒歩5分)

対象: 日頃、歯みがきなどを工夫、努力している障害のある方及び障害者施設

表彰内容: 施設賞・個人賞等 多数

主催: 歯ミカップ実行委員会

後援: 昭島市、東大和市歯科医師会、東大和市社会福祉協議会等20団体

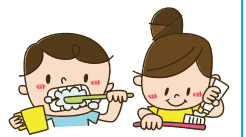
問合せ: 電話、ファクス等で歯ミカップ実行委員会事務局(多摩立川

保健所 企画調整課 保健医療係 歯科担当)まで

電話 042-524-5171 FAX 042-528-2777

\*詳細は多摩立川保健所ホームページに掲載しております。

<http://www.fukushihoken.metro.tokyo.jp/tthc/index.html>



# シリーズ東大和社協災害時対策⑥ 災害ボランティアセンター特集

## 災害ボランティアセンターとは？

地震などで被災し、助けを必要とする人と、ボランティアとして被災地の支援をしたい人をつなぐ機関で、災害時に臨時的に設置されます。このほど、当会は市並びに関係機関、市民の協力を得て、この災害ボランティアセンター設置・運営マニュアルを作成しました。

被災地域が少しでも早く元の生活に戻るため、市民の皆さまの災害による「困りごと」にボランティアとともに対応します。

## なぜ必要？

### 災害、復興、ボランティア…

近年、各地の災害現場では、その復興にボランティアが活躍しています。発災直後のがれき撤去や廃品の片付け、被災した人に寄り添いお話をうかがったり、足湯や体操で厳しい避難生活を応援したり、家で過ごす被災者の方へ訪問し、安否確認や情報提供をしたりと、その内容は多岐にわたっています。

当市でも災害時にはたくさんのボランティアが訪れることでしょう。ボランティアがそれぞれの特性をフルに発揮し、被災した市民の「困りごと」に応じていくことが求められます。

「被災者」と「ボランティア」をつなぐための機関、それが災害ボランティアセンターです。

## 何をしてもらえます？

発災直後はがれき撤去や倒れた家具や割れたガラスの片付けなどが多いでしょう。

また避難所における慰問、足湯や体操のような支援または子どもの遊び・学習のお手伝いなどもあります。時がたつにつれ、高齢者や障害者などへの安否確認や交流の場づくりの支援、復興へのお手伝いが増えてきます。

被災した方それぞれの実情に寄り添い、ボランティアをご紹介します。またボランティアでは解決が難しい相談については、関係機関や専門業者などをご紹介します。



被災者支援を想定しての訓練

## どこに？誰が？

災害ボランティアセンターは、市と社会福祉協議会が関係機関の協力を得て設置運営することになっています。

運営は市や社協職員だけではなく、東大和青年会議所(JC)や他地域の社協職員等の応援を得て行います。市民の皆さまのご協力も不可欠です！

**どこに？…ハミングホール**

**誰が？…市民、市、社協職員、JC**

## 災害ボランティアセンター これだけは知っておいて

### ①災害時、設置されます。

大きな災害の時、ハミングホールに設置されます。

### ②活用してください

市民の皆さまの「復興」をお手伝いします。まずはご相談ください。

### ③紹介してください

周りの人に災害ボランティアセンターのことを教えてください。

災害でお困りの方を紹介してください。

### ④応援してください

災害時は東大和市民のボランティアの力も欠かせません！

もし可能な状況であれば、ボランティアとしてセンターを応援してください！

## 情報が大切

災害時のボランティアセンターの情報提供は、市民向けにはチラシや口コミが、ボランティア活動者にはWebが中心です。

市民の皆さんには避難所や自治会などを通じて、ボランティアはパソコンやスマホを活用し、正確な情報を把握してください。



## 支援活動～ボランティア～ をする人へ

受付→説明→マッチング→送り出し→活動→反省



ボランティア活動を希望する方は、まずwebで基本情報を確認してください。「困りごと」の内容や、持ち物、服装、移動方法や諸手続きなどを知ったうえで活動に向かいましょう。

センターでは、受付、説明（オリエンテーション）、マッチング（被災者とのつなぎ）等を経て活動をしていただきます。活動は多くの場合数名1グループで行います。活動後の反省も今後の活動に向け大切です。

◀災害ボランティアセンター設置・運営訓練より

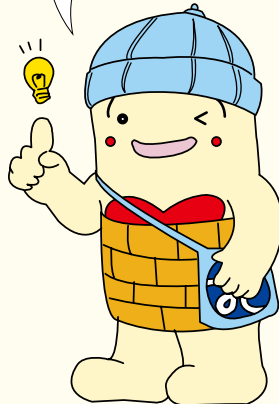
## ボランティアセンター の役割

災害ボランティアセンターは、「被災した市民のため」にあります。その上で、市内外のボランティアが一体となって復興という大きな目標に向かって力を合わせていきます。ボランティアセンターはその中核です。



避難所での支援活動

全国各地から  
応援のボランティア  
が来てくれるけど、  
地元のボランティア  
の活躍も必要なん  
だね！



## 日頃の備えは

災害ボランティアセンターにはたくさんの方の協力が必要です。日頃からつながりを持つための取り組みを行います。訓練や勉強会を実施し、災害と災害ボランティアセンターについての理解を深めていきます。

また、防災訓練などを通じ、市民の皆さまと共に車いす講習や避難所支援講習などを実施していきます。



防災訓練での車いす講習

## 災害ボランティアセンター活用の流れ



講演会

「みんなで考える認知症ケア」のお知らせ

(見守り・声かけ活動協力員研修会)

講師 長谷川和夫先生

社会福祉協議会では、高齢者が安心して暮せるよう、見守り・声かけ活動を行っています。

この活動の協力員および関心のある市民の皆さまを対象に講演会を開催いたします。

今回は「みんなで考える認知症ケア」をテーマに開催します。(広く市民の皆さまにご参加いただきたいため、現在協力員でない方でも関心がある方はご参加ください。)(要申込)

日時 平成27年10月1日(木)  
午後2時～午後4時30分(受付午後1時30分～)

場所 ハミングホール大ホール

参加費 無料

テーマ 『みんなで考える認知症ケア』

講師 長谷川和夫氏

(認知症介護研究・研修東京センター 名誉センター長)



内容 認知症介護は当事者や家族だけではなく、社会全体の課題です。地域として、近隣として何ができるのか、認知症研究のパイオニアで「長谷川式認知症スケール」開発者である長谷川和夫先生からお話をうかがいます。

申し込み締切

9月25日(金)までに当会(☎564-0012)へお電話ください。

なお、協力員の方は、各地区委員会を通じてお申し込みください。

見守り・声かけ活動の利用を希望される方、または協力いただける方も随時募集しています。お気軽にお問い合わせください。

「福祉のしごと 相談・面接会」(地域密着面接会)開催

この相談・面接会は、東大和市社会福祉協議会、都福祉人材センター主催で行うものです。身近な地域の中で、持っている福祉の資格を活かして仕事がしたい、福祉の仕事に関心があるという就労意欲のある人材を掘り出し、求人施設・事業所と結びつけることにより、福祉人材の確保を図るものです。

◎日時 平成27年9月25日(金) 13時30分～16時(求職者受付15時30分まで)  
※11時30分から正午まで、相談・面接会のためのセミナーを実施します。

◎会場 中小企業大学校 東京校(交流室) 東京都東大和市桜が丘2-137-5

◎内容

(1) 相談・面接会

面接会冒頭で、出展施設・事業所が事業内容の説明やPRを行います。その後、出展施設・事業所が、福祉の仕事に関心のある求職者と相談・面接を実施します。

(2) 相談コーナー

福祉の仕事に関心はあるがよくわからないという方を対象とした相談を実施します。

◎問合せ 東大和市社会福祉協議会 ☎564-0012

参加無料

服装自由

履歴書不要

◎出展施設・事業所

	法人名	事業所	種類(求人職種)	問い合わせ先
1	アースサポート(株)	在宅介護サービス事業	入浴オペレーター、サービス提供責任者、ホームヘルパー等	立川市羽衣町1-19-3 548-7900
2	(福)多摩大和園	法人本部(やまと苑、在宅サービスセンターきよはら)	訪問介護員、介護職員	東大和市狭山2-1264-5 563-8181
3	(福)蓮花苑	桜が丘保育園	保育士	東大和市桜が丘3-44-18 567-4381
4	(福)立野みどり福祉会	谷里保育園	保育士	東大和市狭山3-1349-4 566-0321
5	アビリティーズ・ケアマネット(株)	人事企画部(気まま館東大和、デイサービスたての)	介護職員、送迎運転手	渋谷区代々木4-30-3新宿ミッドウエストビル1階 03-5388-7538
6	(株)ニチイ学館立川支店	ヘルスケア事業教育人材課(各ニチイケアセンター)	介護職員、サービス提供責任者、ケアマネージャー、看護師等	立川市曙町2-8-3 新鈴春ビル8階 524-0670
7	(株)アイサポート	たてのハビリテイサービス	機能訓練指導員	東大和市奈良橋5-792-3 563-4113
8	ワタミの介護(株)	レストヴィラ東大和	介護職員	東大和市仲原4-7-1 03-5737-2747
9	(福)向会	向台老人ホーム	介護職員、生活相談員、看護師、運転業務	東大和市芋窪3-1638-2 562-6787
10	(福)聖光会	聖光緑が丘保育園	保育士	武蔵村山市緑が丘1610-1 564-3965
11	医療法人財団立川中央病院	介護老人保健施設アルカディア事業部	介護職員、介護支援専門員、看護師、支援相談員	武蔵村山市三ツ藤1-96-1 569-3900
12	(福)恭篤会	特別養護老人ホームむさし村山苑	介護職員、看護師、栄養士	武蔵村山市学園2-37-5 590-0070
13	(株)アスモ介護サービス	アスモ介護サービス武蔵村山	介護職員	武蔵村山市三ツ木5-24-3 03-3349-1076
14	(株)カレント	デイサービスカレント東大和	介護職員、機能訓練指導員、生活相談員	東大和市南街3-16-1 516-9991
15	(福)えいぶる	グループホームあんじゅ	世話人	東大和市中央4-957-3 567-5605
16	特定非営利活動法人ひなた	グループホーム笑顔	介護職員	武蔵村山市中央4-55-1 561-2787
17	(株)イコール	訪問介護	介護職員	東大和市高木2-154-5 567-8210
18	(福)あすはの会	障害者支援施設福生第二学園	介護職員	武蔵村山市三ツ藤2-34-1 569-3832
19	(福)慶祥会	のぞみ保育園	保育士	東大和市中央2-858-1 564-1961
20	(株)日本エルグリーケアサービス	デイホームゆりの木武蔵村山	介護職員、看護師、生活相談員、介護支援専門員	武蔵村山市神明2-12-8 590-2165
21	(株)ケアアプローチ	介護保険事業所	介護職員	武蔵村山市中藤5-44-3 520-8853
22	地域福祉サービス協会	コスモスむさし村山	介護職員	武蔵村山市大南2-1-16-2F 565-8862
23	(福)大橋育成会	あゆみ保育園	保育士	武蔵村山市中藤5-8-1 564-9766
24	(福)友遊会	市総合福祉センター(施設整備事業予定者)	※求人情報提供	秋田県秋田市(勤務予定地(東大和市桜が丘)) 018-873-5188
25	(福)東大和市社会福祉協議会	地域福祉事業	一般事務、相談援助業務職員	東大和市中央3-912-3 564-0012



平成27年度  
赤い羽根共同募金に  
ご協力を

地域の福祉、みんなで参加

今年も10月1日より第69回赤い羽根共同募金運動が始まります。

みなさまの「たすけあい精神」に支えられる共同募金運動にご協力くださいますよう、よろしく願いいたします。

みなさまからお寄せいただきました募金は「東京都共同募金会」へ納付し、事前に使用申請があった地域のさまざまな福祉団体(ボランティアグループやNPO法人など)や福祉施設等の申請内容について審査をしたのち、活動費や備品の購入費等、有効に活用されます。

なお、昨年度市内では、特別養護老人ホームや小規模作業所等、6件236万円余りが配分されました。

平成26年度の配分内容はインターネットを通じ、「赤い羽根データベースはねっと」をご覧ください。

<http://www.akaihane.or.jp>

募金の配分申請に関しては、東京都共同募金会のホームページをご覧ください。

<http://www.tokyo-akaihane.or.jp>

ありがとうメッセージ

かたつむりの会作業所

この度は、赤い羽根共同募金運動に募金をしていただいた皆様のおかげで、20年間使用し壊れかけていた冷蔵庫を新しくすることができました。故障による不安も解消され、そこで働く利用者の労働への意欲が、より一層高まることと思います。

皆様の温かいお気持ちを感じつつ、これからも大切にこの冷蔵庫を使わせていただきたいと想います。ありがとうございました。

ライブラリー工房

日帰り研修旅行で横浜にある「Orbic(オービー)」に行ってきました。ここは、大自然の中に入り込んだ様な体験ができる場所で、大画面の映像を見ながら、映像と連動して霧が会場に発生したり、匂いや振動まで感じる事ができびっくりしました。違う場所では、モニターの前に立つと自分の顔がペンダやシマウマの顔になって写っているの、面白かった。なかなか移動してくれない場面もあって楽しかったです。配分金をいただき、貴重な体験ができたこと、また普段口にしないような美味しい食事と美しい風景を見ながら研修旅行が出来たことに感謝しております。ありがとうございました。



たまちゃんの原作者田中さんからご提供いただいたものです。

# 社協だより 200号迎えました

社会福祉協議会の機関誌「東大和社協だより」が創刊から今回で200号を迎えました。

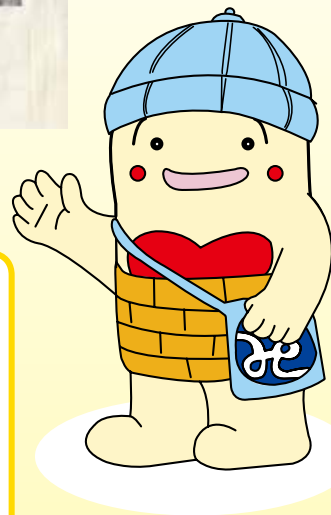
創刊号は、昭和47年9月10日、今から43年も前、社会福祉協議会が奈良橋の市役所内にあったときでした。

市民の皆さまには、ご理解とご協力をいただきまして、深く感謝いたしております。

これからも、読みやすい紙面づくりに努めてまいりますので、よろしくお願いいたします。



▲創刊号（昭和47年9月）



▲100号（平成8年6月）

## 生活福祉資金貸付制度 （教育支援資金）のご案内

「生活福祉資金貸付制度」は、所得の少ない世帯、障害者や介護を要する高齢者のいる世帯に対して、資金の貸付けと必要な相談支援を行うことにより、その世帯の生活の安定と経済的自立を図ることを目的とする社会福祉制度です。

この制度の中の一つに、学校の授業料などに必要な費用の貸付けを行う教育支援資金があります。

学校教育法に規定する高校、高等専門学校、短期大学、大学、専修学校の授業料及び入学金が対象になります。

ただし、他の公的貸付制度の対象

になる場合は、その制度が優先されます。

他制度が利用できない場合や、他制度を利用してなおお資金が不足する場合等で、借入れをご希望される方はご相談ください。

なお、借入れには、一定の条件や必要書類の提出があります。

まずは、お電話で、お問い合わせください。

東大和市社会福祉協議会  
☎042-564-0012  
福祉資金担当へ。

### 教育支援資金 貸付限度額

	・高等学校 ・専修学校 (高等過程)	高等専門 学校	・短期大学 ・専修学校 (専門課程)	大 学
教育支援費 (月 額)	35,000円	60,000円	60,000円	65,000円
	※貸付月額は対象期間中、同額での適用となります。 ※未払いである修学期間のみを貸付の対象とします。			
就学支度費 (入学時のみ対象)	500,000円			
	※入学する学校の入学金。(限度額の範囲) ※未払いである場合のみ対象となります。			

### 社協職員募集

明日の社協を担う、職員を募集します。  
詳細は以下の通りです。

- ▶採用予定 若干名
- ▶採用日 平成28年4月1日
- ▶職 種 一般事務、相談・支援業務
- ▶応募資格 昭和56年4月2日～平成6年4月1日までに生まれた方  
要普通自動車運転免許  
精神保健福祉士、社会福祉士等の資格があれば尚可
- ▶応募用紙配布期間 平成27年9月25日(金)まで
- ▶配布場所 社会福祉協議会事務所  
応募用紙等は社協ホームページからダウンロードできます。
- ▶応募方法 応募書類(履歴書及び受験票、エントリーシート)と試験結果通知用封筒並びに82円切手を社会福祉協議会へ持参
- ▶応募受付 9月30日(水) 午前9時から午後4時まで
- ▶試験日程 平成27年10月17日(土) 午前10時～
- ▶試験会場 中小企業大学校東京校
- ▶出題分野 ・一般教養(社会・人文科学、数的処理能力、推理判断能力等)・適性検査
- ▶合格発表 平成27年10月23日(金)…書面にて可否をお知らせします。  
合格者には2次試験として面接を実施します。
- ▶面接日 平成27年11月14日(土)
- ▶問合せ 東大和市社会福祉協議会  
☎042-564-0012  
採用担当 小野、岸

# ボランティアセンターからのお知らせ

お問い合わせは、☎564-0035までお気軽にどうぞ！

## ボラグル紹介!!

シリーズ ボランティアグループ紹介。  
今回は「東大和・日本語の会」の紹介です。

「日本語の会」は東大和市及び近隣にお住いの外国人のために日本語を教えるボランティア活動をしている団体です。

1992年9月に市内で発足しました。学習者は中国、フィリピン、インドネシア、ミャンマー、ブラジル、インド、ウクライナ、など多数の国々から来られており、全く日本語を理解していない人や、母国で少し勉強してきた人や、日本語検定試験にチャレンジする人など、様々な学習者の希望に応えるよう、ボランティアは一人一人のレベルに合わせて教えています。

日本語の会では、日本語の学習はもちろんですが、季節に応じて日本の文化を知って頂けるよう4月にお花見、7月に七夕、9月は市内の施設見学、12月は忘年会。3月には南街公民館まつり活動として、学習者の日頃の勉強成果を発表する会に参加しています。

これらの活動内容は「日本語の会ホームページ」をご覧ください。  
【東大和・日本語の会】検索か、直接URLにアクセスしてください。

URL : <http://nihongonokai.web.fc2.com>



### 活動データ

日時	毎週木曜日・午前10時～12時
場所	東大和市・南街公民館204号室 東大和市南街5-32
会費	一か月200円
連絡先	代表 浜野 ☎090-6506-4534 または教室に直接お越しください。

## ボランティア募集

### ○高齢者との話し相手ボランティア募集！

現在、高齢者の話し相手をしていただけるボランティアを募集しています。

在宅で生活されている方からも、施設で生活されている方からも話し相手を探しているという声を聞きます。

ボランティア活動の第一歩として活動してみたいかかでしょうか？

### ○福祉祭ボランティア募集！

11月8日（日）に開催される第38回福祉祭（社会福祉協議会主催）のスタッフとして、当日の会場案内や駐輪場整理をしていただくボランティアを募集しています。市内の福祉団体等が一堂に会し、盛大に行われるお祭りです。ボランティアをはじめ多くの市民のご協力により開催されています。

※半日単位での活動で結構です。

ボランティアは初めてという方も大歓迎です。きっかけづくりには是非どうぞ！

### ○共同作業所（精神障害者通所施設）での食事作り！

市内にある共同作業所で、昼食作り、片付けなどをサポートしていただける方を募集しています。

調理の好きな方、ぜひご協力お願いします。

### ○八王子盲学校への送迎ボランティア募集！

市内に住む、視覚障害児（小学生）を八王子盲学校まで送迎していただけるボランティアを募集しています。

基本的にバスと電車を利用し送迎していただきます。

時々でも都合が合えば活動できるという方でも結構です。お問合せおまちしております。

### 情報をお寄せください！

社協ボランティアセンターでは、ボランティア活動として歌や踊り、演劇などを披露していただける方の情報を集めております。

高齢者施設のイベントの際などに、ご出演、ご協力いただける方がおりましたら情報をお寄せください。

※この他にも色々な活動があります。

活動先一覧表もございますので、必要な方はボランティアセンターまでご連絡ください。

また、皆さんからの「こんなことできるんだけど。」の相談も受け付けております。

～わたくしたちは福祉のまちづくりを応援しております～

## 補聴器

認定補聴器技術者常駐  
久米川補聴器専門店  
出張相談承ります

0120-51-4133

久米川駅南口徒歩1分  
東村山市栄町2-21-3  
木曜日定休 駐車場有

## 年中無休 小規模デイサービス

デイサービス  
カレント東大和

見学・随時  
お試し無料体験  
申込受付中

☎042-516-9991  
東大和市南街3-16-1

## 訪問・在宅カット承ります！

全国介護理美容福祉協会  
会員の店  
お一人で外出が困難な方  
のご自宅に訪問致します  
カット料金 ¥2,700  
(税込み)

## 美容室くるくるへあー

奈良橋2-603-1-103  
☎042-563-8699

## 歯の往診治療なら萩山歯科医院へ

東村山市萩山町1-3-9

☎042-348-8848

- 入れ歯の修理・作製、
  - 虫歯・歯周病の治療、
  - 口腔ケア（清掃）、
- のご相談

ご自宅や施設等へ  
訪問いたします



健康保険・生活保護・介護保険・指定医

## 医療保険で、ご自宅でリハビリ マッサージが受けられます

医療保険適用  
申請には医師の同意が必要となります  
※たきりせり作戦を応援する

お試し体験マッサージを実施中!!  
詳しくは、お気軽にお電話下さい。

中央在宅マッサージ 株式会社であて  
お問い合わせ・ご相談  
お申し込みは、☎0120-405-032

国家資格のあるマッサージ師による、機能の維持・回復を目的とした施術です

<http://www.te-ate.com> 「在宅マッサージ」で検索

地元だからその「安心」と「信頼」

とみん葬祭  
直葬 15万円(税別)  
家族葬 25万円(税別)  
東大和市指定業者

0120-594-419

24時間年中無休  
本社:東大和市清原2-1279-7