



東やまと 社協だより

No.212 社会福祉法人 東大和市社会福祉協議会 ☎042-564-0012(代) FAX042-564-3680 〒207-0015 東大和市中央3-912-3

今号の主な記事

傾聴の基礎研修会	3面
親族後見人等向け研修会&座談会	3面
手話体験講座	4面
小学生向けお菓子教室	5面
アンガーマネジメント講座	5面
さわやか講座	6面
災害ボランティアセンター 設置・運営訓練	6面
ボランティアセンターからのお知らせ	8面

あけまして おめでとうございます



(福祉教育 一点字体験)



未来を担う子どもたちのために
(福祉教育 車いす体験)



災害に強いまちづくりを目指して
(災害ボランティアセンター設置・運営訓練)



福祉のまちづくりを目指して
(福祉祭)



安心して生活できるために
(各種講演会の開催)

今年もがんばります!!



新しい年を迎えて



会長
中澤 正至



平成三十年の暮が上がりました。皆様のご健勝とご多幸を心よりお祈り申し上げます。今年の干支は「戌」です。盲導犬、介助犬、聴導犬など、犬は障害者の社会参加の手助けとなっています。最近では、高齢者介護施設などにおいて、癒やしの効果としてアニマルセラピー（ペット療法）なども取り入れられています。今年は、更なる活躍が期待されています。

昨年は、社会福祉協議会にとって大きな節目の年でありました。皆様に愛される福祉祭が、第40回を迎えるとともに、このイベントに係わりの深い民生委員の制度創設100周年の年でありました。また、社会福祉法の一部改正により、理事会、評議員会、監事等の役割の充実強化を図ったところであります。

さて、我が国の社会福祉を巡る環境は、世界に類を見ない高齢化に加え、少子化の進展により日々変化しております。しかし、福祉の原点である「一人ひとりが幸せになること」に変わりはありません。社会福祉協議会は、地域福祉の中核を担う機関として、行政や福祉団体、ボランティア団体等との連携をさらに深めてまいります。

事業では、生活支援コーディネーターによる相談体制の強化、成年後見制度利用支援やボランティア・市民活動センターの充実など幅広い分野での事業の推進を図って参ります。

また、国が推める「我が事・丸ごと」地域共生社会への取り組みを見据えつつ、より一層の社会貢献を目指して、市内の社会福祉法人との連携を図り、公益活動への取り組みを推進して参ります。

今年も、社会福祉協議会へのご支援とご指導を心からお願い申し上げます。年頭の挨拶といたします。



ご協力ありがとうございました!

収益は、東大和市の地域福祉の充実のために使用させていただきます。

第40回

福祉祭

福祉祭 収益金総額 **2,304,943円**



去る11月12日、第40回福祉祭は快晴のなか盛況のうちに開催することができました。今回の福祉祭に際し、準備から当日までご協力をいただきました市民の皆さま、農協、民生委員・児童委員協議会、交通安全協会、関係団体等、多くの皆さまに感謝し、心よりお礼を申し上げます。本当にありがとうございました。

収益金内訳

- 民生委員・児童委員協議会、各種社会奉仕・ボランティア団体等による売上金…………… 731,436円
- 福祉団体・施設、作業所等による売上金…… 1,349,268円
- 寄付金・募金…………… 209,239円
- 協賛金…………… 15,000円

皆さまからの善意は、このように配分されております (経費等を差し引いた配分金)

福祉団体・施設	1,349,268円
社協福祉活動費	136,463円

福祉祭収益金・寄付等一覧

A団体 (収益を寄付する団体) の皆さま (敬称略、順不同、単位:円)

団体名	金額
民生委員・児童委員協議会 東京みどり農業協同組合東大和各支部	167,150
ボランティア会	12,870
手芸グループ	76,110
花みずき	52,424
さわやかボランティア	64,470
シルバー人材センター	47,500
更生保護女性会	43,968
ロータリークラブ	30,000
ライオンズクラブ	20,450
ボーイスカウト第1団	3,097
ボーイスカウト第2団	12,010
民友会	32,510
交通少年団	6,822
明るい社会づくりの会	103,000
市職員組合	11,750
国際ソロプチミスト東大和	30,000
うまかんべえ~祭実行委員会	17,305
合計	731,436

A団体 (労力提供等) の皆さま (敬称略、順不同)

団体名
手話サークルピーナッツ
防犯協会

事業所・個人の皆さま (敬称略、順不同、単位:円)

団体名	金額
村山電気	100,000
東大和市商工会	40,016
(株)タカキ	6,300
その他(個人・団体)	62,923
合計	209,239

善意のご寄付

次の方々から善意のご寄付がありました。厚くお礼申し上げます。皆さまからの寄付金は、地域福祉向上のための取り組みや、福祉団体への支援等に使用させていただきます。皆さまのご理解、ご協力をお願いいたします。なお、社会福祉法人に対する寄付金は、所得税法の寄付金控除が受けられます。

◎一般寄付 (敬称略、順不同、単位:円)

氏名	金額
蔵敷長生会	4,082
芋窪南自治会	6,350
拓殖大学第一高等学校PTA	30,000
東大和市盆友会	4,340
多摩友の会	10,000
東大和民商こいこいまつり実行委員会	32,000
武蔵村山市空手道連盟	53,734
陶芸利用連絡会	2,000
菊花愛好会	10,000
さわやかボランティア	8,070
NPO法人 まめの会	3,000

合計金額: 163,576円

※平成29年10月1日~平成29年11月30日 受付分

◎寄付物品 (敬称略、順不同)

細川 克	オムツ
野口 裕志	リハビリパンツ
第一生命労働組合所沢支部	車いす

※平成29年4月1日~平成29年11月30日 受付分

~お店に当会の募金箱があります。ご協力をお願いいたします。~

いなげや玉川上水駅前店、丸信青果、カフェ森の熊さん、とみん葬祭、音楽珈琲 音茶居、ミヤモト薬局、フタバドラッグストア、小川屋肉店、珈琲専門店シャロー、寿司大和、スーパー原幸東大和店、森の風接骨院、生そば大むら、進士薬局、クボタ米店、ハピネス西東京、ヘアハウスケイズ、Yショップしまや、(有)宮崎商店、山崎米店(芝中支店、桜が丘支店)、(株)尾崎商店(本店・中央店)、珈琲倶楽部

(いずれも敬称略、順不同)

平成29年12月1日～

おおむね65歳以上の方が対象です。

東大和元気ゆうゆうポイント事業が始まりました!

高齢者の健康寿命の延伸と介護予防活動の活性化、さらに、元気高齢者によるささえ合い社会の実現に向け、事業を行います。

現在、市内各地域で様々な介護予防や認知症予防の活動が展開されています。その活動に参加することでポイントがもらえます。すでに活動に参加されている方もそうでない方も「東大和元気ゆうゆうポイント手帳」を持って活動に参加し、元気高齢者を目指しましょう!

【ポイントの貯め方・使い方】

- 1 元気ゆうゆうポイント手帳をもらいます。
- 2 市内でゆうゆうポイント事業に登録している団体の活動に参加します。
※登録団体は随時更新します。詳しくは社会福祉協議会まで
- 3 1回の活動で1ポイント、スタンプを押してもらえます。
※午前には体操、午後にはサロンなど一日2回の参加でも、それぞれ押してもらえます。
- 4 30ポイントで景品と交換できます。1年間で景品を交換できるのは3回までです。端数のポイントは次年度に繰り越すことができます。
平成29年度は、10ポイントでも景品交換できます。
- 5 景品の交換は指定の期間内に社会福祉協議会の窓口で行います。景品内容は変更することがあります。
平成29年度の交換期間は、平成30年2月1日から3月30日までです。
- 6 ポイント手帳は景品と交換しても引き続き使用できます。手帳が一杯になれば、新しい手帳をもらって、引き続き使用します。

東大和元気ゆうゆうポイント事業は、東大和市介護予防ポイント事業実施要領(東大和市公式ホームページ参照)に基づく事業です。この事業は、東大和市からの委託を受けて、東大和市社会福祉協議会が実施します。

東大和元気ゆうゆうポイント Q&A

- Q 手帳はどこでもらえるの?
A 登録している団体、社会福祉協議会、市役所(高齢介護課)の窓口でもらえます。
- Q ポイントがもらえる活動を知りたいけど、どこに行けばわかりますか?
A 手帳を配付している窓口の他、社会福祉協議会のホームページにも一覧表を掲載します。(内容は随時更新)
- Q ポイントを集めるとどうなるの?
A 30ポイントたまると、交換できる期間内に景品と交換できます。1年間に3回(90ポイント)の上限があり、余ったポイントは繰り越しができます。(ポイントの有効期間は3年です。)
- Q わからないことはどこに聞けばよいの?
A 東大和元気ゆうゆうポイント事業に関するご質問は東大和市社会福祉協議会 電話042-564-0012 にお問い合わせください。



お問い合わせ
TEL 207-0015
東大和市中中央3-912-3
東大和市社会福祉協議会
TEL 042-564-0012
FAX 042-564-3680

成年後見制度に関する身近な相談窓口

「あんしん東大和」からのご案内

成年後見人等として支援活動を行っている方などからの相談を受け付けています。

「後見人になったけど、これからどんなことをしたらいいかわからない。」「どこに相談していいかわからない。」など気軽にご相談ください。

成年後見制度に関する講演会や学習会、座談会などを企画しています。

成年後見人等として活動中の方、活動を予定している方にご案内します。
※今年度の研修会は下記参照

対象となる方からのご相談、ご紹介をお待ちしています!

※専門職(弁護士、司法書士、社会福祉士など) 後見人等の方からのご連絡もお待ちしています。

親族後見人等向け 研修会&座談会

「心配ご無用! 参加費 無料」
家庭裁判所への報告
 (定期報告書の書き方など)

後見業務や監督人の経験をとおして、**弁護士**から報告書の書き方や親族後見人として知っておいたらいいね!の話を聞いてみませんか? また、日ごろ困っていることや悩んでいることを話してみませんか?

日時 平成30年 2月 26日(月) 午後1時30分～3時30分

場所 東大和市社会福祉協議会 第2会議室

内容 ①研修会:家庭裁判所への定期報告書の書き方など ②座談会

講師・座談会アドバイザー 中西 紀子弁護士(リーフ法律事務所)

【対象】親族の成年後見・保佐・補助人として活動している方。今後、成年後見人等として活動予定(申立て書類の準備中、審判待ちなど)の方。

【申込み・問合せ】 ※手話通訳が必要な方はお申し出ください。

2/19(月)までに電話・FAXにてお申し込みください。

東大和市社会福祉協議会 あんしん東大和
TEL 042-590-0018 FAX 042-564-3680

「高齢者の心に寄り添う～傾聴の基礎について～」 研修会のお知らせ

(見守り・声かけ活動協力員・ボランティア登録者研修会)

社会福祉協議会では、高齢者が安心して暮せるよう、見守り・声かけ活動を行っています。

この活動の協力員および登録ボランティア、関心のある市民の皆さまを対象に講演会を開催いたします。

今回は「高齢者の心に寄り添う～傾聴の基礎について～」をテーマに開催します。現在協力員でない方でも関心がある方はご参加下さい。(要申込)

日時 平成30年 3月 8日(木)
午後1時30分～午後4時(受付午後1時00分～)

場所 中央公民館ホール

参加費 無料

テーマ 「高齢者の心に寄り添う～傾聴の基礎について～」

講師 後庵正治(特定非営利活動法人P.L.A.代表)

内容 傾聴に関する講演と体験

申し込み締切

2月28日(水)までに
当会(☎042-564-0012)へお電話下さい。
なお、協力員の方は、各地区委員会を通じてお申し込み下さい。

見守り・声かけ活動の利用を希望される方、または協力いただける方も随時募集しています。
お気軽にお問い合わせください。



本会の役員が功績が称えられました



野中 明人 副会長
旭日双光章(内閣府 秋の叙勲)

受賞理由 東京都薬剤師会常務理事として貢献された功績による受賞です。永年地域の福祉保健活動に貢献されています。



小林 美智子 理事
全国社会福祉大会厚生労働大臣表彰
全国社会福祉大会
全国社会福祉協議会会長表彰
東京都社会福祉大会
東京都社会福祉協議会会長表彰

受賞理由 本会の理事として、本会の発展にご尽力され、また長期にわたり民生委員活動やボランティア活動等地域福祉の推進にもご尽力され、高い評価を得たことによる受賞です。



菅野 文子 理事
全国社会福祉大会
全国社会福祉協議会会長表彰

受賞理由 本会の理事として、本会の発展にご尽力され、また長期にわたりボランティア活動等地域福祉の推進にもご尽力され、高い評価を得たことによる受賞です。



若松 眞由美 理事
東京都社会福祉大会東京都知事表彰

受賞理由 本会の理事として、本会の発展にご尽力され、また長期にわたりボランティア活動等地域福祉の推進にもご尽力され、高い評価を得たことによる受賞です。



堤 健次 監事
東京都社会福祉大会
東京都社会福祉協議会会長表彰

受賞理由 本会の監事として、本会の発展にご尽力され、また長期にわたりボランティア活動等地域福祉の推進にもご尽力され、高い評価を得たことによる受賞です。

はじめての方大募集!!

～『手話体験講座』を開催します～



社会福祉協議会では、毎年5月から翌3月までの約10か月間、初級・中級・上級の手話講習会を開催しています。(各昼・夜、週1回2時間、全38回)

手話を知らずに10か月の講座を始めるには少し不安がある、手話に興味があるが自分にできるか試してみたいという初心者の方を対象とした体験講座を開催します。

まずは、体験講座で手話ってなに?耳が聞こえない・聞こえにくいってどんなこと?を知って、実際に簡単な手話表現に触れてみませんか?

日時 平成30年 4月5日(木)・12日(木)
午前9時30分～午前11時30分
※どちらか1日の参加でも可

場所 社会福祉協議会
対象 市内在住・在勤・在学(高校生以上)で手話に興味のある初心者の方

参加費 無料
問合せ 社会福祉協議会 ☎ 042-564-0012
FAX 042-564-3680

※申込につきましては、3月1日以降に
当会ホームページをご覧ください。

みなさんのまちの 自治会活動をご紹介します。

シリーズ③

東大和市社会福祉協議会主催 自治会長・管理組合理事長会議

当会の事業にあたたかいご理解とご協力をいただいている自治会・管理組合の皆さまを対象とした会議を年2回開催しており、毎回約50名の会長、理事長にご出席いただいております。

会議では、毎年ご協力をいただいております「会費」、「赤い羽根共同募金」、「歳末たすけあい募金」への協力依頼の他、当会を多くの市民に知っていただきご利用いただくために当会の事業説明も行っております。

また、自治会長・管理組合理事長と職員との情報交換の時間も設けております。他の自治会・管理組合活動を参考にしたり、会長・理事長でのお知り合いの輪が広がったり、もちろん職員とも顔の見える関係づくりをさせていただいております。

これからも、地域に開かれた社会福祉協議会を目指し、多くの自治会・管理組合の皆さまと連携を図っていききたいと思います。

どうぞよろしくお願いたします。



(グループごとの情報交換のようす)

11月12日(日)に行われた福祉祭に遊びにいきました。たまちゃんのみんと会えて大喜び。ステージで行われたダンスに合わせ、たまちゃんもノリノリ。福祉祭を楽しみました。今回からみんなに名前を覚えてもらえるように、名札を付けました。皆さんぜひ名前を覚えて、「たまちゃん」と呼んであげてください。

名札が
できたよ



「しゃきようのたまちゃん」
大活躍!!

社協事業紹介⑤

生活支援コーディネーター事業



平成27年の介護保険制度の改正により、介護予防・日常生活支援総合事業および生活支援体制整備事業が始まりました。この事業は高齢者が住み慣れた地域で生活を継続できるようにするために、介護、医療、予防、生活支援を包括的に構築することを目的としています【地域包括ケアシステムの構築】。この地域包括ケアシステムにおける「生活支援・介護予防」の必要性は高く、ボランティアやNPO、民間企業、協同組合など多様な主体がサービスを提供していくことが求められています。

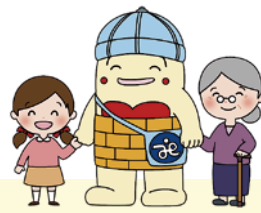
また、元気な高齢者が生活支援の担い手として社会参加をすることにより地域を活性化させ、自身の介護予防につなげていくことも望まれています。

生活支援コーディネーターは地域にある社会資源や、人材などをコーディネートし東大和市ならではの「生活支援・介護予防」にむけた地域づくりを図って行きます。

東大和市の生活支援コーディネーターは、エリアを担当する第2層コーディネーターとして市内3カ所にあるほっと支援センター（きよはら、なんがい、いもくぼ）にそれぞれ1名。そして東大和市全体を担当する第1層コーディネーターとして社会福祉協議会に1名が配置されています。

平成28年度は「東大和市わたしのまちの介護予防ガイドマップ」を作成し、介護予防につながる活動の場を紹介しました。平成29年度はハミングホールにて「東大和市ともに生きるまちづくりフォーラム」を開催し、多くの市民のみなさまと一緒に「地域の支え合い」について考える機会をつくりました。現在は市内3カ所の高齢者ほっと支援センターの圏域ごとにミニフォーラムを開催しています。

これからも、誰もが安心して暮らせるまちづくりのために、ぜひ皆さまのご協力をお願いします。



小学生向け お菓子教室

参加者募集!



みんなが大好きな「クレープ」をボランティアグループ花みずきのみなさんと一緒に作りませんか？フルーツやクリーム、サラダなどを巻いて色とりどりのクレープを作ってみなでおいしく食べましょう。

🍓 日 時：2月24日（土）午後2時～午後4時

🍓 場 所：中央公民館 実習室

🍓 参加費：100円

🍓 定 員：30名（小学校3年生から6年生）

🍓 申込み：電話受付1月15日（月）～2月16日（金）

平日の9時～17時【先着順】

🍓 持ち物：エプロン、三角巾、

🍓 手拭用タオル

問合せ：社会福祉協議会

☎ 042-564-0035



みんなで協力して
おいしいクレープを
つくりました



アンガーマネジメント講座

～怒りのコントロールを身に付けませんか～

- 日 時：平成30年2月16日（金） 午後1時30分～午後4時
- 場 所：東大和市社会福祉協議会 会議室
- 対 象：どなたでも
- 定 員：50名（先着順）
- 講 師：阿部 美樹雄氏（社会福祉法人みずき福祉会理事長
日本アンガーマネジメント協会認定ファシリテーター）
- 参加費：無料
- 申込み・問い合わせ：
支援センターウェルカム
(Tel042-564-0891、FAX042-564-3680) へ
お電話またはFAXにてお申し込みください。

職場や、学校、家庭、地域の中など、日々の生活の中で感じる様々な怒り。怒りをそのまま相手にぶつけても問題解決には繋がりません。

怒るべきことは上手に怒り、怒る必要のない事は怒らないようにすることで、人間関係や、日常生活が円滑になります。

アンガーマネジメントとは、怒りの感情と上手に付き合うための心理トレーニングです。怒った時はどうしたらいいの？上手に怒ってどんなこと？等を学び、怒りを上手にコントロールしてみませんか？

「ウェルカム」ってどういうところ？

ウェルカムは精神障害を抱えた方々が地域で安心して自分らしく生き生きとした生活を送れるように、一緒に考え支援する場です。

面接・電話による相談やプログラムを行っています。また、くつろげる場が欲しいとき、仲間が欲しいときに気軽に立ち寄れる憩いの場の提供も行っています。お気軽にご相談・お問い合わせください。

【問合せ】 ☎042-564-0888（相談）



シリーズ東大和社協災害対策 18



〜当会の災害時に備えた取り組みを
シリーズで紹介いたします〜

シリーズでお伝えしている東大和市社会福祉協議会(以下、社協)の災害時対策、第18回目となる今回は「高齢者ほっと支援センター(地域包括支援センター)との連携」について紹介いたします。



○高齢者ほっと支援センター (地域包括支援センター)とは

地域包括支援センターとは、介護保険法により各市区町村に設置されており、高齢者の生活を総合的に支えていくための拠点です。住みなれた地域で安心して暮らしていけるように、介護福祉予防医療などさまざまな面から、高齢者やその家族を支えています。高齢者本人や家族、地域住民、ケアマネジャーなどから受けた悩みや相談を、社会福祉士主任ケアマネジャー・保健師が対応し適切な機関と連携して解決に努めています。

東大和市では、この地域包括支援センターを愛称として「高齢者ほっと支援センター」と名づけています。「ほっと」は温かいという意味のホット、また「ほっとする」という意味も含まれています。

市内には、「高齢者ほっと支援センター」もくぼきよはらなんがいの3カ所が設置されており、それぞれが受け持ち区域を有しています。

○社協との連携

高齢者ほっと支援センターと社協は共に地域住民の相談窓口として機能しており、常に連携しながら課題の解決にあたる必要があります。

また、住民の皆さんが地域で安心して暮らせるまちづくりを進めるための機関として、地域の高齢者の孤立化を防ぐなど、同じ目的をもって活動しています。

さらに地域包括ケアシステムの中核をなす機関として、介護予防や住民による支えあい活動の支援を

行うなど、協働して東大和市の地域福祉の推進にあつていきます。

○災害ボランティアセンター協議会のメンバーとして

現在、ほっと支援センターの代表として「高齢者ほっと支援センターなんがい」から東大和市災害ボランティアセンター協議会のメンバーとして参画いただいております。有事の際に必要な高齢者等への支援のあり方などの意見をいただき、また協議会で得た情報をほっと支援センター全体で共有していただくよう取り組んでいただいております。

災害ボランティアセンターがよりよく機能するためにも、災害時避難行動要支援者(災害時要配慮者)の意見要望をお聞きしながら対策を進めることが重要であると考え、高齢者支援の最前線の現場で活動している立場で、ご協力いただいております。



ほっと支援センターなんがいを借りての災害ボラ訓練



災害ボラセン協議会での学習会の様子

体験してみませんか? 災害時のボランティア 東大和市災害ボランティアセンター 設置・運営訓練のご案内

災害はいつ起きるか分かりません。災害が発生したあとの復興にはボランティアの力が欠かせないのはご存知でしょうか。ボランティアを「必要とする人」と「したい人」をつなぐ場所、それが災害ボランティアセンターです。

【助けられる人から助ける人へ!】

災害ボランティアセンターの設置・運営訓練を行います。災害時に自分がどのようなボランティア活動ができるのか、体験しましょう!



日時 3月17日(土)午後1時30分より(受付午後1時より)

会場 ハミングホール(エントランス、小ホール等)

定員 70名

【お願い】

- ◆動きやすい服装でご参加ください。飲み物は各自ご用意をお願いします。
- ◆ハミングホールからボランティア活動先(市内各所)へは自転車又は徒歩での移動となります。
- ◆午前中はボランティアセンタースタッフの訓練を行います。参加ご希望の方はお問い合わせください。

【申込み・問合せ】 東大和ボランティア・市民活動センター
☎042-564-0035 Fax042-564-3680
※3月12日(月)までにお申し込みください。

地域を支えるちからになりませんか? さわやかサービス 『さわやか講座』を開催します

さわやかサービスでは、協力会員を大募集しています。ご自身の生活のなかの空いた時間をつかって、地域の方をサポートする活動に参加しませんか?

活動内容は、高齢者等(障害者・病人含む)の支援としての家事援助や、小学校6年生までのお子さんのいるご家庭の子育て支援、また産前産後の方のいるご家庭の家事援助等です。協力会員として登録するには、さわやか講座の受講が必要です。

協力会員になることを希望される方、さわやかサービスに関心のある方、ご自分のために勉強したい方など、ぜひ、さわやか講座にご参加ください。

(ヘルパー・看護師・保育士などの有資格者は講座を受講しなくても協力会員として登録ができます)

平成29年度 第4回さわやか講座

日時 平成30年 2月 20日(火) 9:30~11:30

場所 社会福祉協議会会議室

問合せ・申し込み さわやかサービス ☎042-567-0013

※さわやかサービスの活動は有償の支援活動です。1時間の活動で900円~1100円の謝礼費をお支払いしますが、お仕事ではありませんので、決まった額の収入を見込めるものではありません。





たまちゃんの原作者田中さんからご提供いただいたものです。

ご協力に感謝 赤い羽根共同募金 歳末たすけあい募金のお礼

昨年実施した「赤い羽根共同募金」並びに「歳末たすけあい募金」には、皆さまの温かいご理解とご協力をいただきありがとうございます。お礼を申し上げます。

◎赤い羽根共同募金

募金総額 八〇万七、一三八円

赤い羽根共同募金は東京都共同募金会に取りまとめ、都内の福祉施設等へ配分します。

東大和市でも福祉施設等からの申請に基づき、当会（東大和地区協力会）が東京都共同募金会に推薦を行ない、東京都共同募金会は厳正なる審査を経て配分します。

◎歳末たすけあい募金

募金総額 一五二万二、〇九円

歳末たすけあい募金は、当会が行う自主事業や補助事業でも補助金の付かない事務費等に使用します。

主なものとしては、地域のサロン活動や車いすステーション事業など広く市民の福祉向上のために使われます。

下記の自治会・管理組合・事業所・団体等からの募金をいただきました。なお、紙面の都合上、個人のご寄付並びに募金額は割愛させていただきました。

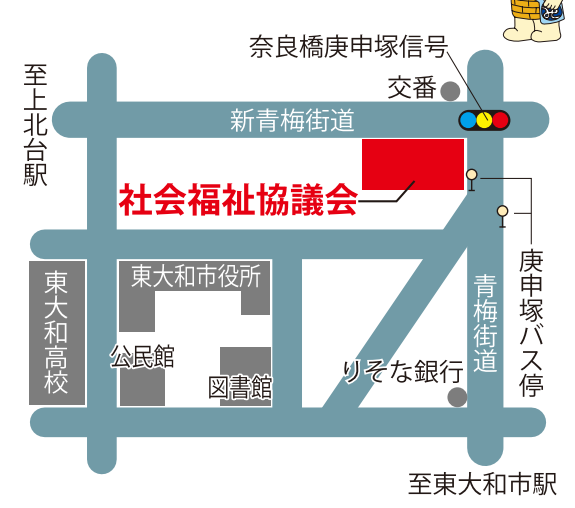


平成29年度赤い羽根共同募金・歳末たすけあい募金協力団体一覧

平成29年12月31日現在

自治会・管理組合の皆さま (敬称略、順不同)		事業所・団体の皆さま (敬称略、順不同)
アルカスマンション東大和管理組合	東和自治会	あまの商店
芋窪中自治会	都営桜が丘団地自治会	老人クラブ新成会
芋窪西自治会	都営清水二丁目アパート自治会	老人クラブ新堀ときわ会
芋窪東自治会	仲原東自治会	老人クラブ南街長寿会
芋窪南自治会	奈良橋自治会	市内各小中学校教職員
梅の原住宅自治会	南街二丁目協和三自治会	まめの会
上北台住宅自治会	錦自治会	(株)カーテック
協和二丁目自治会	東大和グリーンタウン団地管理組合	吉岡硝子産業(株)
グリーンコープ玉川上水管理組合	東大和市上北台1丁目自治会	向台老人ホーム
湖南自治会	東大和市向原1・2号棟自治会	東大和市役所職員
栄一丁目自治会	東大和市向原3,4号棟自治会	十文字サイクル
栄三丁目自治会	東大和市向原南自治会	東大和市ゲートボール協会
栄二丁目自治会	東大和第一光ヶ丘自治会	東大和市社会福祉協議会職員
桜が丘4丁目自治会	東大和マンション自治会	比留間電機(株)
都営狭山4丁目アパート自治会	東大和わかば自治会	北陽電子(株)
狭山自治会	光商店会自治会	(有)光陽
芝中住宅自治会	南狭山自治会	立野みどり保育園
芝中団地管理組合	向原第六自治会	
清水自治会	向原団地よつわ自治会	
清水二丁目アパート自治会	向原第三地区自治会	
下新堀自治会	大和清水団地自治会	
新海道自治会	大和団地日生住宅自治会	
新堀中央自治会	大和通り自治会	
親和自治会		
末広一丁目睦会自治会		
末広二丁目親交会		
蔵敷自治会		
第二光ヶ丘自治会		
タカギ青梅橋マンション自治会		
高木自治会		
タカギ第2青梅橋マンション自治会		
玉川上水自治会		
多摩湖畔自治会		
茶の木台ハイツ自治会		
東京街道団地自治会		
東邦自治会		

社会福祉協議会案内図



交通機関

- ◎東大和市駅より「イオンモール」「東村山駅」「青梅車庫」行きにて庚申塚バス停下車
- ◎多摩都市モノレール上北台駅より徒歩12分

一福祉のことならなんでも
お気軽にご相談くださいー
東大和市社会福祉協議会



ボランティアセンターからのお知らせ

お問い合わせは、
☎042-564-0035までお気軽にどうぞ!

「使用済み切手を回収しています」

東大和市社会福祉協議会では、使用済み切手を回収しています。

回収した切手は、東大和ボランティア・市民活動センターの登録ボランティアグループ「切手ボランティア」が整理し、盲老人の施設へ寄付しています。

ご家庭に使用済み切手がありましたら、ぜひ社会福祉協議会の窓口までお持ちください。ご協力よろしく願いいたします。

市民のための福祉・ボランティア講座

ボランティアを始めてみたい!福祉について知りたい!と思っている方におすすめの講座「福祉・ボランティア講座」を実施します。全編ともごく基礎的な内容です。東大和の福祉について知ることもできます。お気軽にご参加ください。

①基本編「東大和市の福祉を知ろう!」

〈会場:社会福祉協議会〉

市内の福祉制度について/ボランティア活動とは?/市内のボランティア活動の紹介/車いす体験学習
2月13日(火) 13:30~16:00

②高齢者編

「高齢者についての理解を深めよう!」

〈会場:向台老人ホーム〉

高齢者の心理・身体機能について/向台老人ホームの見学/ボランティア体験(シーツ交換など)
2月17日(土) 9:30~12:00

③レクリエーション編

「楽しく学ぶレクリエーション」

〈会場:社会福祉協議会〉

余暇時間の充実とレクリエーションについてレクリエーションの基本と体験
2月23日(金) 13:30~16:00

④障がい編

「障害者についての理解を深めよう!」

〈会場:総合福祉センターは〜とふる〉

障害者については〜とふるの見学
2月27日(火) 13:30~16:00

⑤子育て編「子どもについての理解を深めよう!」

〈会場:上北台公民館303号室〉

いまどきの子育て事情や環境について乳幼児との遊び方、ふれあい方について子育てサロン見学/ボランティア体験
2月28日(水) 9:30~12:00

◎定員は各回20名様まで(申込み多数の場合は抽選となります)

◎参加費は無料(いずれか1回の申し込みも可)

〈申込み〉各回の前々日までにお電話でどうぞ!

東大和ボランティア・市民活動センター

東大和市中央3-912-3 ☎042-564-0035

ボランティア募集!

○パソコンでのテープおこしのボランティア募集

市内にある精神障害者のための共同作業所「あとリエトントン」では、パソコンを使ってテープおこしのお手伝いをおこなっていただける方を募集しています。

パソコンが出来る方、ぜひご協力お願いします。

日程などの詳細はこちらまでお問合せください。

※あとリエトントン ☎042-566-3920
住所:南街5-69-6-101

○イベントや福祉施設で出し物をしてくれるボランティア

市内の福祉施設でのイベントやレクリエーション時に特技を披露してくれるボランティア(団体・個人)を募集しています。

歌やダンス、マジック、大道芸、落語、楽器演奏(ハーモニカ、ギター)など何でもOKです。

お気軽に東大和ボランティア・市民活動センターにお問合せください。

○雪かきボランティア募集!

今年の冬はラニーニャ現象が発生し、より一段と寒い日が続いております。寒さが増すと、雪が降ることも…。

雪が積もった際の雪かきは、高齢者や障害者の方にとっては、とても大変なことです。登録し、いざ雪が降ったときにご活躍して頂けないでしょうか。

ぜひ、ご協力お願いします。

ご自宅で受けられる マッサージ です

お試し体験
マッサージ
を実施中!!

医療保険適用

※ただし申請には医師の同意書が必要です。お気軽にご相談下さい。

— やさしい心とあたたかな手をお届けします —

てあて在宅マッサージ

医療のあしたをてあてする 株式会社てあて

●お問い合わせ・ご相談・お申し込みは ☎0120-405-032

国家資格を持った マッサージ師が、**身体機能の維持・回復を目的**とした施術を行います

とみん葬祭

直葬 15万円(税別)

家族葬 25万円(税別)

東大和市指定業者

0120-594-419

24時間年中無休

本社:東大和市清原2-1279-7

補聴器

認定補聴器技術者常駐

久米川補聴器専門店

—出張相談承ります—

0120-51-4133

久米川駅南口徒歩1分

東村山市栄町2-21-3

木曜日定休 駐車場有

歯の往診治療なら 萩山歯科医院へ

東村山市萩山町1-3-9

☎042-348-8848

ご自宅や施設等へ

訪問いたします

- 入れ歯の修理・作製、
 - 虫歯・歯周病の治療、
 - 口腔ケア(清掃)、
- のご相談

健康保険・生活保護・介護保険・指定医



~わたくしたちは
福祉のまちづくりを
応援しています~