



# 東やまと 社協だより

社会福祉法人  
東大和市社会福祉協議会 ☎042-564-0012(代) FAX042-564-3680  
〒207-0015 東大和市中央3-912-3

## 今号の主な記事

- 福祉のしごと 相談面接会…………… 2面
- あんしん東大和講演会…………… 3面
- あいさつ運動…………… 5面
- ゆうゆうポイント事業景品交換… 6面
- ふれあい歩こう会…………… 8面



## テーマ「手はいつも とどくところにあるんだよ」

### 西日本・北海道災害復興支援

# 第41回 福祉祭

## ～すべての市民が安心して生活できるように～

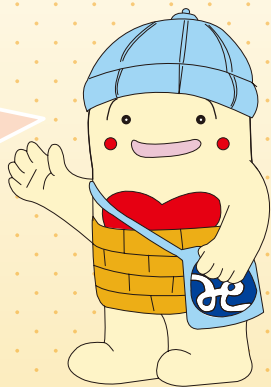
市内の福祉団体等による、模擬店などさまざまな催しを行います。

さわやかな秋の一日、多くの皆さまのお越しを心よりお待ちしております。



当日は西日本豪雨災害復興支援として募金箱を設置します。  
被災された方々が一日でも早く日常生活を取り戻すことができますよう、みなさまのご協力をお願いします。

今年の福祉祭は  
11月11日の  
日曜日だよ！  
ぜひ来場してね  
(\*。\*)



- 日時** 11月11日(日)  
午前10時～午後2時30分  
(開会式9時45分)※雨天決行
- 会場** 市役所中庭とその周辺
- 【主催】** 東大和市社会福祉協議会
- 【後援】** 東大和市
- 【協力】** 東大和市民生委員・児童委員協議会、東大和地区交通安全協会、東京みどり農業協同組合東大和支店、東京みどり農業協同組合東大和市支部、東大和市商工会、(株)ニシカワ、東大和武蔵村山社会福祉士会、市民の皆さま
- 【参加団体】**
- A 団体…ボランティア・社会奉仕団体 19 団体
  - B 団体…非法人の当事者団体等 3 団体
  - C 団体…NPO 法人、社会福祉法人の施設、作業所等団体 21 団体
  - D 団体…その他の団体 3 団体
- ※ A 団体は売り上げを社協へ寄付、その他の団体は自己団体の収益とします

※今年度も中央公民館での寄付物品バザーは行いません。

平成31年度より社協だより配付方法が変更になります

社会福祉協議会では、多くの市民の皆さまへ市内の福祉情報を発信するため、これまで、全世帯のポストへ個別に配付していましたが、昨今ではインターネット等の普及によりパンフレット等でご覧になる方が多いため、公共施設等でご覧になる方も増えてきております。

このような状況の中で、個別に配付を希望しない方々より、配付をお断りいただくケースも増えてきております。このため、当会としましては、次年度より全世帯への個別配付方法を変更し、次のとおりとさせていただきます。ご理解のほどよろしくお願いたします。

- ① 新聞折込みによる配付
- ② 市内公共施設への配架
- ③ 当会ホームページへの掲載
- ④ 希望者へ個別郵送

問合せ 総務係  
☎042-564-0012



# シリーズ 見守り・声かけ 20年

見守り・声かけ活動が20周年を迎えました。この活動に携わる協力員のエピソードをシリーズで紹介いたします。

## 見守り・声かけ活動をして思う事

清原 3丁目担当 前原 紀子

見守り・声かけ活動の協力員をして18年になりますが、その間色々な方との出会いと出来事がありました。いつも決まった日に訪問しますと、皆様嬉しそうに色々な話を話され、人と会話する事は何よりと思えました。東京街道団地も高齢化が進み、利用者はだんだん増える一方ですが、新しい協力員がなかなか入られないので何か良い手立てはないものかと案じております。協力員も高齢化してまいりますので心配です。

今まで一番ショックだったことは、お隣りの方に声かけをしていた時の事です。その日は訪問の予定ではありませんでしたが、たまたま声をかけてみまし

た。ところが数回行っても応答がなかったたので、民生委員さんや息子さんに連絡をし、急ぎよ訪問していただきました。息子さんが自宅に入って確認したところ、ご本人はお風呂場で倒れておられ、間に合いませんでした。大変残念ではありましたが、声かけを利用していたが故に離れて居住していた息子さんにもすぐ連絡することが出来て、声かけの大切さを改めて痛感いたしました。



## 〈協力員募集中〉

ボランティアとして、お住まいの地域の高齢者の見守りや声かけをしていただく方を募集しています。

活動希望の方は

☎042・564・0012  
まで

## 今年もやります!

### 「福祉のしごと 相談・面接会」 お住まいの地域で福祉のしごとを探してみませんか?

**とき** 10月23日(火)  
13時30分～16時(求職者受付15時30分まで)  
※11時30分から正午まで、相談・面接会のためのセミナーを実施します。

**ところ** 市立中央公民館 ホール  
東大和市中央3-926

**内容** 1. 相談・面接会  
面接会冒頭で、出展施設・事業所が事業内容の説明やPRを行います。その後、出展施設・事業所が、福祉の仕事に関心のある求職者と相談・面接を実施します。  
2. 相談コーナー  
福祉の仕事に関心はあるがよくわからないという方を対象とした相談を実施します。



この相談・面接会は、東大和市社会福祉協議会と東京都福祉人材センター主催で行うものです。身近な地域の中で、持っている福祉の資格を活かして仕事がしたい、福祉の仕事に関心があって福祉の職場で働いてみたいという就労意欲のある人材を掘り起し、求人施設・事業所と結び付けることにより、福祉人材の確保を図ります。  
出展施設・事業所等、詳しくはお問合せください。

## 「介護支援いきいき活動」

### 社協事業紹介 ⑨

社会福祉協議会(以下、「社協」)では現在30以上の事業に取り組んでいます。今回は「介護支援いきいき活動」を紹介いたします。

この活動は市内在住の65歳以上の方々が、地域貢献活動(ボランティア)に参加することで、自身の生きがいづくりと介護予防を目指すことを目的としており、東大和市からの委託を受けて社協が実施しています。

登録できるのは、市内在住の65歳

以上の方で、特定の20の施設等での活動が対象となります。活動者には手帳をお渡しし、1時間程度の活動で1個のスタンプを手帳に押印してもらうことができます。(1スタンプ11ポイント)1日で2ポイントが上限です。貯めたポイントの数に応じ、翌年度換金することができます。(1ポイント1100円、5,000円が上限です。)生きがいと健康のため、ぜひ参加してみませんか?

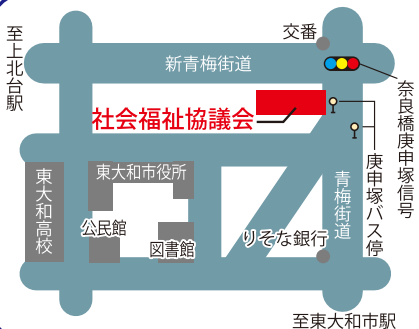


## 東大和市社会福祉協議会 事務所のご案内

### 交通機関

◎東大和市駅より「イオンモール」「東村山駅」「青梅車庫」行きにて庚申塚バス停下車

福祉のことならなんでもお気軽にご相談ください





# 「あんしん東大和」からのお知らせ

※お問い合わせ  
お申し込みは…

☎ 042-590-0018  
FAX 042-564-3680



## 平成30年度 第2回 『あんしん東大和』講演会

参加費  
無料

### 「相続・遺言・成年後見制度」 ～独りじゃない!地域の専門職に聞いてみよう～

将来の自分のこと、親のこと、子どものことなど心配事のある方、独りで悩まないでください。地域に詳しい司法書士が、知っていることと将来安心できることなどをわかりやすくお話しします。



講師

### 鈴木 加津志 氏

〈鈴木加津志司法書士事務所〉

**\*手話通訳・要約筆記あります\***

聞こえに不自由を感じている方も、安心してご参加いただけます



昨年度の様子

**日時** 平成30年 **10月16日(火)** 午前10時00分～12時00分  
(受付9時30分)

**定員** 40名(申込順) **申込み** 10/9(火)までに 電話かFAXにて

**場所** 東大和市社会福祉協議会 会議室

～ご利用ください～

#### 司法書士による 成年後見専門相談

成年後見制度ってどんなときに利用したらいいの?  
後見人は誰が選んでどんな仕事をするの?  
手続きや費用についてよくわからない。  
こんな疑問に司法書士が無料でお答えします。

**日時** 12月20日(木)・2月28日(木)  
午後1時30分～4時15分(1件につき45分)

#### 弁護士による ふくし法律相談

判断能力が不十分な方の権利擁護に関すること  
日常生活の中で困ったことや不安なこと  
法律的な解決が必要なことなど  
弁護士が無料でお答えします。

**日時** 11月22日(木)・1月24日(木)・3月28日(木)  
午後1時30分～4時15分(1件につき45分)

#### 両相談共通

**場所** 東大和市社会福祉協議会会議室

**利用方法** 予約制です。まず「あんしん東大和」にご連絡ください。  
(月～金 午前8時30分～午後5時)  
事前にご相談の概況をお伺いさせていただきます。

### ～司法書士と一緒に 考えましょう～

高齢者・障害者のための

#### 成年後見相談会

- ・『成年後見制度』で何ができるの?
- ・老後の蓄えを安全確実に守るにはどうしたらいい?
- ・親戚が遠方だから、万一のときは誰を頼ればいいのか?

成年後見制度に関することや、相続・遺言など、あなたやご家族の悩みごとについて、司法書士がお答えします。  
お気軽にご相談ください。(無料)



**日時** 平成30年 **10月16日(火)**  
午前9時～午後1時

**相談時間** おひとり50分まで

**会場** 東大和市社会福祉協議会

**申込み等** 予約制です

- 主催 公益社団法人成年後見センター・リーガルサポート東京支部
- 協力 東大和市社会福祉協議会「あんしん東大和」



# シリーズ東大和社協 災害対策

21

## 当会の災害時に備えた取り組みをシリーズで紹介します

シリーズでお伝えしている東大和市社会福祉協議会(以下、東大和社協)の災害時対策、第2回目となる今回は、地域の災害時対策とは少し視点が異なりますが、「災害時募金活動」について紹介します。

### ●大きな災害が起きたら

皆さんの記憶にも新しいところで、7月に発生した西日本の豪雨災害は、各地に甚大な被害をもたらしました。今回の災害の特徴として、被害地域が広く支援の手がなかなか行き届かなかったこと、暑い盛りでの水害ということで、衛生面の問題も大きく、まだまだ復興への道のりは遠く、今後も支援を継続していくことが必要な状況です。

そして現地での支援の必要性もさることながら、現地に赴かなくてもできる支援のひとつに募金活動があります。

大きな災害が発生すると、現地支援のために各地で募金活動が行われます。募金は様々なルートで現地に届けられますが、大きなルートとして日本赤十字社や中央共同募金会を通じて現地に届けられるルートがあります。(東大和社協は共同募金会を通じて現地に届けております。)

### ●当会での募金活動

当市でも様々な機関が募金活動を行っております。東大和社協でも積極的に募金活動を行っており、過去には東日本大震災(平成23年)、熊本地震(平成28年)、九州豪雨災害(平成29年)への募金活動を行い、今回西日本豪雨災害への募金活動も行っております。(街頭募金の実績は下欄をご覧ください。)

募金活動は街頭募金だけではなく、店舗等での募金箱の設置も行っており、通常東大和社協への募金となる市内「募金箱のあるお店」の募金箱を全て豪雨災害支援の募金箱に変えて設置しております。

また、十一月十二日(日)に開催される福祉祭においても会場内に豪雨災害募金箱を設置する予定です。

### ●義援金と支援金

ところでみなさんは、募金にはいくつか種類があり、大きなところで「義援金」と「支援金」があることをご存じですか？

一般的には「義援金」が多く、これは被災者へ届けられたり、被災者の直接的な支援に使われます。一方「支援金」とは、被災地で活動するボランティア等支援者のために使われるものであり、実は「支援金」が不足しており、支援活動が滞ってしまうということもあります。

東大和社協の募金は今回、この「義援金」と「支援金」に折半して寄付しています。募金の納付窓口が分かれていますので、募金する際にはどちらかを選んで募金することもできます。

### ●募金活動を通じて

今回の街頭募金は、東大和社協理事、評議員、災害ボランティアセンター協議会メンバー、ボランティア市民活動センター運営委員、チームまちづくりメンバーと社協職員とで行いました。

募金活動に参加していただいたみなさんより、「募金の大切さを改めて感じた。」「街頭に立ってみて、自分も募金しようという気持ち湧いてきました。」「学生さんが自分のお小遣いから募金してくれる姿に感動した。」「などの感想をいただきました。

募金活動を通じて、自分たちの住むまちが被災した時のことを想像し、自分たちが募金をすることで、募金の輪が広がり、いずれは自分たちに返ってくることも期待しつつ、遠回りかもしれませんが、これも災害時対策の一つと考えられるのではないのでしょうか。

## 募集

### 臨時職員募集

#### 1.仕事内容

- 障害福祉サービスにおける計画、相談支援業務
- 精神障害者の地域活動支援センターの相談業務
- 電話、窓口での相談対応
- プログラムの準備や手伝い等

#### 2.雇用形態

臨時職員

#### 3.雇用期間

平成30年10月1日から平成31年4月30日

#### 4.就業時間

月曜日から金曜日のうち4日間

月・水・金 午前9時～18時30分

火・木 午前9時～17時

#### 5.時間額

時給960円から

#### 6.必要な経歴

不問、経験あれば尚可

#### 7.必要な免許、資格

普通自動車免許、相談支援専門員資格あれば尚可

#### お問い合わせ

東大和市社会福祉協議会  
地域生活支援センター「ウエルカム」  
☎ 042-564-0012

## 平成30年7月西日本豪雨災害 義援金・支援金募金のご報告

東大和市社会福祉協議会では、7月18日(水)19日(木)20日(金)の3日間、BIGBOX東大和前と玉川上水駅で募金活動を行いました。

ご協力いただきましたみなさま、ありがとうございました。

募金は中央共同募金会へ義援金および支援金としてそれぞれ半額ずつ送金します。

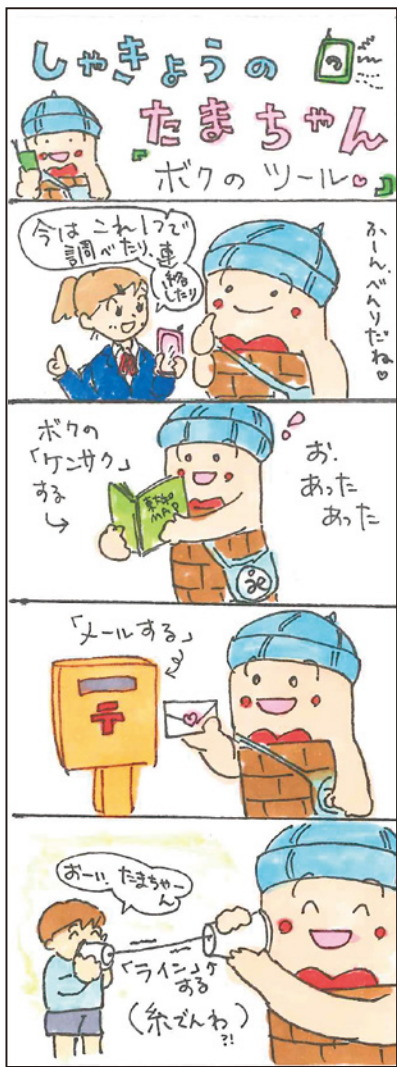
- 義援金・・・被災された方に直接届く寄付。
- 支援金・・・現地でボランティア等支援活動をする方々の活動資金となる寄付。



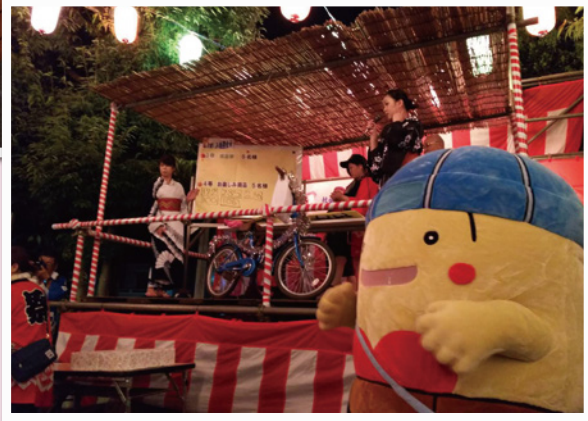
ボランティアのみなさまにご協力いただき街頭募金を行いました。

募金実績			
	BIGBOX前	玉川上水駅	合計
18日(水)	44,088円	72,575円	116,663円
19日(木)	40,777円	54,616円	95,393円
20日(金)	49,927円	63,495円	113,422円
合計	134,792円	190,686円	325,478円

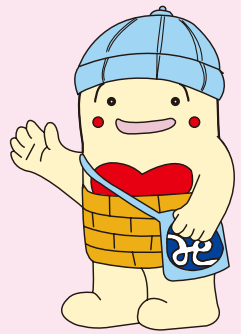




たまちゃんの原作者田中さんからご提供いただいたものです。

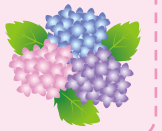


8月4日に向台老人ホームの納涼祭に招待されました。にぎやかなお祭りで利用者さんや地域の方々にお会いでき、たまちゃんも大喜び。お祭りを一緒に楽しみました。



「しゃきょうのたまちゃん」  
大活躍!!

「しゃきょうのたまちゃん」



急募!!

たまちゃんになってみませんか?

さまざまなイベントで活躍するたまちゃん  
あなたもたまちゃんになってみませんか?

- 【内 容】しゃきょうのたまちゃん着ぐるみボランティア
- 【活動場所】主に市内公園や福祉施設で開催されるイベントなど
- 【活動期間】1つのイベントで2~3時間くらい(年1回でもOK)
- 【要 件】①中学生以上  
②女性限定(身長155cm~170cm)
- 【そ の 他】①活動は2名以上で行い、必ず経験者が同伴します。  
②経験がなくても活動可能です。  
③出演機会の多くは休日です。社会人、学生のみなさんも活動できます!

## 善意のご寄付

次の方々から善意のご寄付がありました。厚くお礼申し上げます。皆さまからの寄付金は、地域福祉向上のための取り組みや、福祉団体への支援等に使用させていただきます。皆さまのご理解、ご協力をお願いいたします。なお、社会福祉法人に対する寄付金は、所得税法の寄付金控除が受けられます。

◎一般寄付

(敬称略、順不同、単位:円)

氏 名	金 額
建設ユニオン多摩中央東大和地区	600
東大和市社会福祉協議会職員有志	13,236
小林幸扇	50,000
東京都退職公務員連盟東大和支部	51,100
(株)セレモア	100,000
多摩友の会	10,000
グローバルボンズ(株)	3,000
司法書士 金子英雄	21,059
美容室 遊歩道	20,000
芝中ことぶき会	11,461
高橋満智子	5,000
大和調剤センター	30,000
傘寿感謝の集い(大和中学校第七期)	4,687
石井庸夫	30,000
その他匿名 3名	3,728

合計金額: 353,871円

◎寄付物品

(敬称略)

菅原フクイ	電子レンジ・電気ポット
高野キヨ	ヒーター

※平成30年6月1日~平成30年8月31日 受付分

~次のお店に、平成30年7月西日本豪雨災害義援金の募金箱が設置してあります~  
ハピネス西東京、ヘアーハウスケイズ、Yショップしまや、(有)宮崎商店、山崎米店(芝中支店、桜が丘支店)、(株)尾崎商店(本店・中央店)、珈琲倶楽部、いなげや玉川上水駅前店、丸信青果、カフェ森の熊さん、とみん葬祭、音楽珈笛音茶居、ミヤモト薬局、フタバドラッグストア、小川屋肉店、珈琲専門店シャロー、寿司大和、スーパー原幸東大和店、トライアングルコーヒー、森の風接骨院、生そば大むら、(有)ワタナベ文具、進士薬局、クボタ米店(いずれも敬称略、順不同)

## 平成30年10月1日~10月31日 あいさつ運動を実施します。

トリとあいさつ  
ヒトとあいさつ

昨今、社会から孤立してしまう方が増加しているという課題があります。

人と人とのつながり、ふれあい、そしてコミュニケーションを大切にしたいところです。

コミュニケーションの第一歩となる「あいさつ」はとりわけ大事であり、社会福祉協議会では、住民同士があいさつできる、そんな「まちづくり」を目指し、この度、あいさつ運動を実施することとしました。



### あいさつ運動は

- 日 時 平成30年10月1日(月)~10月31日(水)
- 場 所 空堀川遊歩道  
(実施区域:清水富士見緑地~砂の台橋間)
- 内 容 ○あいさつ運動実施期間中ポスターを掲示  
○キャンペーンとして、10月10日(水)実施区域でPR活動を実施

※「しゃきょうのたまちゃん」も参加します。  
※ボランティアとしてPR活動に参加いただける方も募集しております。





**東大和**  
**元気ゆうゆう**  
**ポイント事業**

**景品交換はお済ですか？**

平成30年度第1回目の交換は  
9月28日(金)までです。



高齢者の介護予防活動への参加を促進し、高齢者の健康寿命の延伸と介護予防活動の活性化を図ることにより、元気高齢者による支え合い社会の実現に寄与することを目的に行っています。

現在市内57か所で実施されているサロンや元気ゆうゆう体操に参加することでポイントが付与されます。一回の活動で1ポイント押印されます。

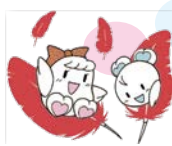
30ポイント毎に景品一つと交換できます。(1年間の上限は90ポイント分となります。)

事業の詳細についてはお問い合わせください。

なお、平成30年度第2回目の交換期間は  
平成31年(2019年)2月1日(金)～3月29日(金)となります。



景品の一例です。  
景品の一部は市内  
福祉作業所の製品です。  
※景品は変更となる場合があります。



この街の未来に… 赤い羽根。

**赤い羽根共同募金に  
ご協力ください**

今年も10月1日より第72回赤い羽根共同募金運動が始まります。

みなさまの「たすけあい精神」に支えられる共同募金運動にご協力くださいますよう、よろしくお願いたします。

みなさまからお寄せいただきました募金は「東京都共同募金会」へ納付し、事前に使用申請があった地域のさまざまな福祉団体(ボランティアグループやNPO法人など)や福祉施設等の申請内容について審査をしたのち、活動費や備品の購入費等、有効に活用されます。

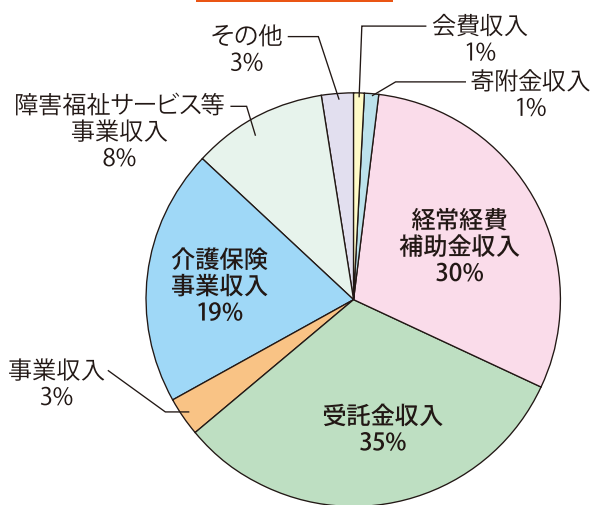
なお、昨年度市内では、小規模作業所、老人ホーム等、7件205万円余りが配分されました。ご協力ありがとうございました。

◆昨年度の配分内容はインターネットを通じ、「赤い羽根データベースはねっと」でご覧いただけます。

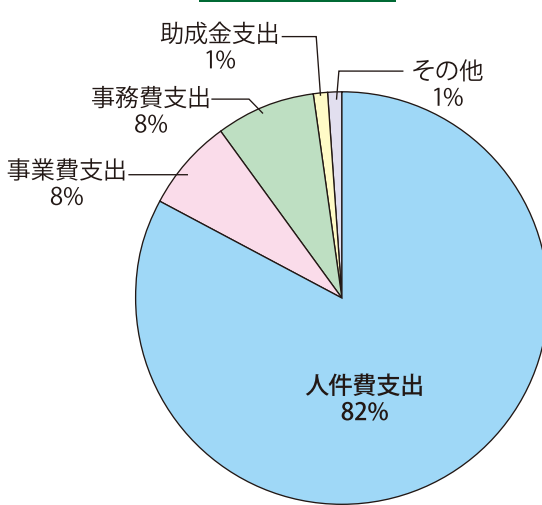
<http://www.akaihane.or.jp>

**平成29年度 決算報告**

**事業活動収入**



**事業活動支出**



**事業活動収入**

(単位:円)

勘定科目	合計
会費収入	2,503,347
寄附金収入	1,354,560
経常経費補助金収入	65,615,746
受託金収入	76,390,659
貸付事業収入	192,000
事業収入	6,685,369
介護保険事業収入	41,348,640
障害福祉サービス等事業収入	17,876,944
その他	6,481,339
計	218,448,604

**事業活動支出**

(単位:円)

勘定科目	合計
人件費支出	178,190,510
事業費支出	18,097,605
事務費支出	17,552,180
貸付事業支出	150,000
助成金支出	1,846,200
負担金支出	1,164,000
その他	1,448,109
計	218,448,604

**「意見コーナー」**

市民の皆さまからいただいたご意見を紹介します。  
なお、いただいたご意見につきましては、当会第三者委員会を開催し、検討をさせていただきます。

**職員の仕事開始時間は8時30分のはずですが、8時40分ごろまで掃除をしているのはなぜですか。通常は、仕事開始時間の5分前には自席に着座しているべきだと思います。**

**回答** 当会としては、以前より朝の始業時間前に職員が事務所、会議室、トイレ、中庭、建物周りなどを自主的に清掃しておりました。市民の皆さまが共有で使用する会議室やトイレなどについて専門の清掃業者等への委託をしております。清掃をしている場所の汚れ具合などについては、始業時間を過ぎても清掃をしている状況です。

**回答** ①清掃を勤務時間外に行うことは、労働基準法上好ましくありません。就業時間中に業務分担し実施することといたします。  
②清掃日時については、就業日の午前8時30分～8時35分となります。

なお、清掃時間中も、窓口業務、電話対応等の業務の対応をしております。

**自宅ポストに「チラシおよびフリーペーパー投函禁止」と掲示しているのに、なぜ社協だよりが投函されているのですか。今後は投函しないようにお願いします。**

**回答** 社協だよりは、市民の皆さまに当市の福祉の大切な情報をお知らせすることを目的に市内全世帯のポストへお配りしています。当会としてはフリーペーパーやチラシではなく、福祉の情報紙という認識で投函をさせていただいております。

今回の意見の他にも、社協だよりについては、ホームページや図書館など公共施設で読むことができるので、個別の配付をお断りされる方が増えてきております。

次年度以降、社協だよりを新聞折込みにするなど配付方法を変更する予定です。  
なお、今年度中は、従来どおり全世帯へ個別配付いたしますが、「チラシ・フリーペーパー等投函禁止」と掲示のある世帯の配付は見合わせていただきます。ご理解のほどよろしくお願いたします。

今後も市民の皆さまからいただいたご意見をご紹介させていただきます。  
問合せ 総務係 ☎564-0012





第29回  
がんばれ自分!!

# みんなの作品展 開催



東大和市ボランティア会（東大和で活動しているボランティア団体です）が主催する作品展が開催されます。

市内福祉施設や団体の、日頃の活動や作業の中で制作された作品の展示と、市民相互の交流を目的としています。

素敵な作品の数々をどうぞご覧ください。

- ▶ 参加団体 市内の障害児・者団体、共同作業所、高齢者施設
- ▶ 日時 9月28日（金） 12時～17時  
9月29日（土） 10時～16時
- ▶ 場所 中央公民館ホール
- ▶ 連絡先 東大和市ボランティア会  
(尾松 TEL 042-565-8715)

ご存じですか??  
**「ウエルカム」**

ウエルカムは精神障害を抱えた方々が地域で安心して自分らしく生き生きとした生活を送れるように、一緒に考え支援する場です。

面接・電話による相談やプログラムを行っています。また、くつろげる場が欲しい時、仲間が欲しい時に気軽に立ち寄れる憩いの場の提供も行っています。

お気軽にご相談・お問合せください。

開所時間

月・水・金曜日  
🕒 午前9時から午後6時30分まで

火・木・土曜日  
🕒 午前9時から午後5時まで

【問合せ】

☎042-564-0888 (相談)

## 芝中住宅自治会

### みなさんのまちの自治会活動をぜひ紹介します。

防災活動を通じた自治会との連携

芝中住宅自治会の活動

今回は、蔵敷にある芝中住宅自治会の活動をご紹介します。

当自治会と社会福祉協議会（以下、「社協」と）の関わりは社協創設時にさかのぼります。特に関係が深くなったのは、平成22年に開始した「車いすステーション事業」について、高齢者の多い芝中住宅で、身近なところで車いすを借りられたらよいという、先代の自治会長の方の協力をいただいたことからです。

中住宅の防災訓練（東京土建の住宅デーと同時開催）に、たまちゃん出前講座（福祉的な視点での防災講座等）で協力させていただきました。芝中住宅自治会では例年6月に消防署の協力のもと、防災訓練を行っています。今回は社協が協力しての訓練でした。たまちゃん出前講座では避難所支援として、避難所での生活をイメージした紙芝居を見ていただいたり、避難所で使える毛布ハウスの作り方、新聞紙でのスリッパの作り方、車いす体験などのメニューを提供しました。子どもから大人まで幅広い層の参加があり、防災についての知識を深めていただきました。千葉自治会長自ら新聞紙スリッパを作っている姿や、そこでの防災訓練に参加した小学生達が、千葉自治会長と楽しげにやりとりをしている様子もあり、世代を超えて顔の見える関係が日頃から自然に作られていることがうかがえました。

また、このことは、6月8日に開催された自治会長会議において、千葉自治会長より報告していただき、訓練の様子も報告していただき、芝中住宅自治会では近年、独自に行っている見守り活動の協力者も減少しているなど、後継者不足の問題提起もありました。

今後ますます、防災活動やたまちゃん講座で社協を活用し、自治会での活動に役立てて行くことも選択肢として挙がりました。

防災活動など多くの住民の関心がある事柄に関して、社協の事業を活用しつつ、自治会の活性化を図ってきたいとのことでした。



防災訓練での紙芝居のようす

～わたくしたちは福祉のまちづくりを応援しております～

大人のためのフォーク弾き語り 初心者限定

## ギター教室

月曜日15:00 水曜日14:00

500円×6回 = ¥3,000  
ワンコインレッスン  
※6回が1セットです。

TEL042-393-4515  
東村山市本町 3-7-9 駐車場 20 台有

ムラコシ楽器店

地元だからその「安心」と「信頼」

## とみん葬祭

直葬 15万円(税別)  
家族葬 25万円(税別)

東大和市指定業者

0120-594-419

24時間年中無休  
本社:東大和市清原2-1279-7

福祉のお仕事をお探しの際は、どうぞご利用ください!

## 東京都福祉人材センター 多摩支所

開所日:月曜日～金曜日 開所時間:9:00～17:00  
(相談受付時間 9:00～11:30、13:00～17:00)

休業日:土曜、日曜、年末年始(12/29～1/3)

〒190-0012 東京都立川市曙町2-34-13 オリンピック第3ビル7階  
TEL.042-595-8422 FAX.042-595-8432

JR 立川駅北口より徒歩5分



# ボランティア・市民活動センターからのお知らせ

お問い合わせは、  
☎042-564-0035までお気軽にどうぞ！



## 秋涼のコースを一緒に歩きませんか

ふれあい歩こう会を次のとおり実施いたします。体力などに応じて好きなコースにご参加ください。涼やかな青空のもと、さわやかなひとときを一緒に楽しんでみませんか。

ふれあい歩こう会 秋

▼対象市内在住で、65歳以上の方  
▼期日 10月18日(木)  
▼集合 奈良橋市民センター  
▼受付 午前9時～9時30分

▼コース

- ① 一般コース 約4・5 km  
○都立東大和公園→多摩湖自転車道→二ツ池公園
- ② 健脚コース 約7・4 km  
○都立東大和公園→多摩湖自転車道→鹿島橋→郷土博物館前
- ③ のんびりコース 約2・2 km  
○狭山緑地→郷土博物館前

▼その他

・参加証をお持ちの方は、ご持参ください。  
・終了後、集合場所でおにぎりをお配りいたします。

▼申し込み

10月5日(金)までに当会  
☎042・564・0035

へお電話ください。

なお、老人クラブ会員の方は、各会長を通じてお申込みください。

※雨天の場合は中止になります。判断に迷う場合は当会にご連絡ください。

## ボランティア募集!

○福祉祭ボランティア募集!

11月11日(日)に開催される第41回福祉祭(社会福祉協議会主催)のスタッフとして、当日の会場案内や駐輪場整理をしていただくボランティアを募集しています。市内の福祉団体等が一堂に会し、盛大に行われるお祭りです。ボランティアをはじめ多くの市民のご協力により開催されています。  
※半日単位での活動で結構です。  
ボランティアが初めてという方も大歓迎です。

○子どもの見守り・遊び相手のボランティア募集

センターには、子どもの見守り、遊び相手のボランティア依頼が随時あります。その活動にご協力していただけるボランティアを募集しています。子ども好きな方など大歓迎です。主に公民館などで活動していただきます。数名のボランティアさんで活動しますので、初めての方でも活動しやすい内容です。

※他にもいろいろな活動があります。活動先一覧表もありますので、必要な方はセンターまでご連絡ください。

わたくしたちは  
福祉のまちづくりを  
応援して  
います



### 歯の往診治療なら 萩山歯科医院へ

東村山市萩山町1-3-9

☎042-348-8848

ご自宅や施設等へ  
訪問いたします



- ・入れ歯の修理・作製
  - ・虫歯・歯周病の治療
  - ・口腔ケア(清掃)
- のご相談

健康保険・生活保護・介護保険指定医

### 補聴器

認定補聴器技術者常駐  
久米川補聴器専門店  
出張相談承ります

0120-51-4133

久米川駅南口徒歩1分  
東村山市栄町2-21-3  
木曜日定休 駐車場有

### 訪問・在宅カット承ります!

全国介護美容福祉協会  
会員の店  
お一人で外出が困難な方  
のご自宅に訪問致します

カット料金 ¥2,700(税込)

美容室くるくるへあ  
奈良橋2-603-1-103  
☎042-563-8699

### 美術・骨董品買います

- ◎豊富な経験と知識で、安心・丁寧な査定。
- ◎出張・鑑定無料。お気軽にご相談ください。
- ◎相続の鑑定書作成も承ります。

0120-72-6060

国立市西2-31-18 ☎042-576-5753  
古美術 中央堂 国立中央堂 検索

在宅訪問サービスも  
行っております  
お気軽にご相談ください

## エース薬局

東大和市上北台1-2-14  
上北台メディカルビル1F

(おさか内科・整形外科/上北台耳鼻咽喉科)  
(レディースクリニック マリアヴィラと同ビル1階)

TEL 042-590-5821  
FAX 042-590-5831