

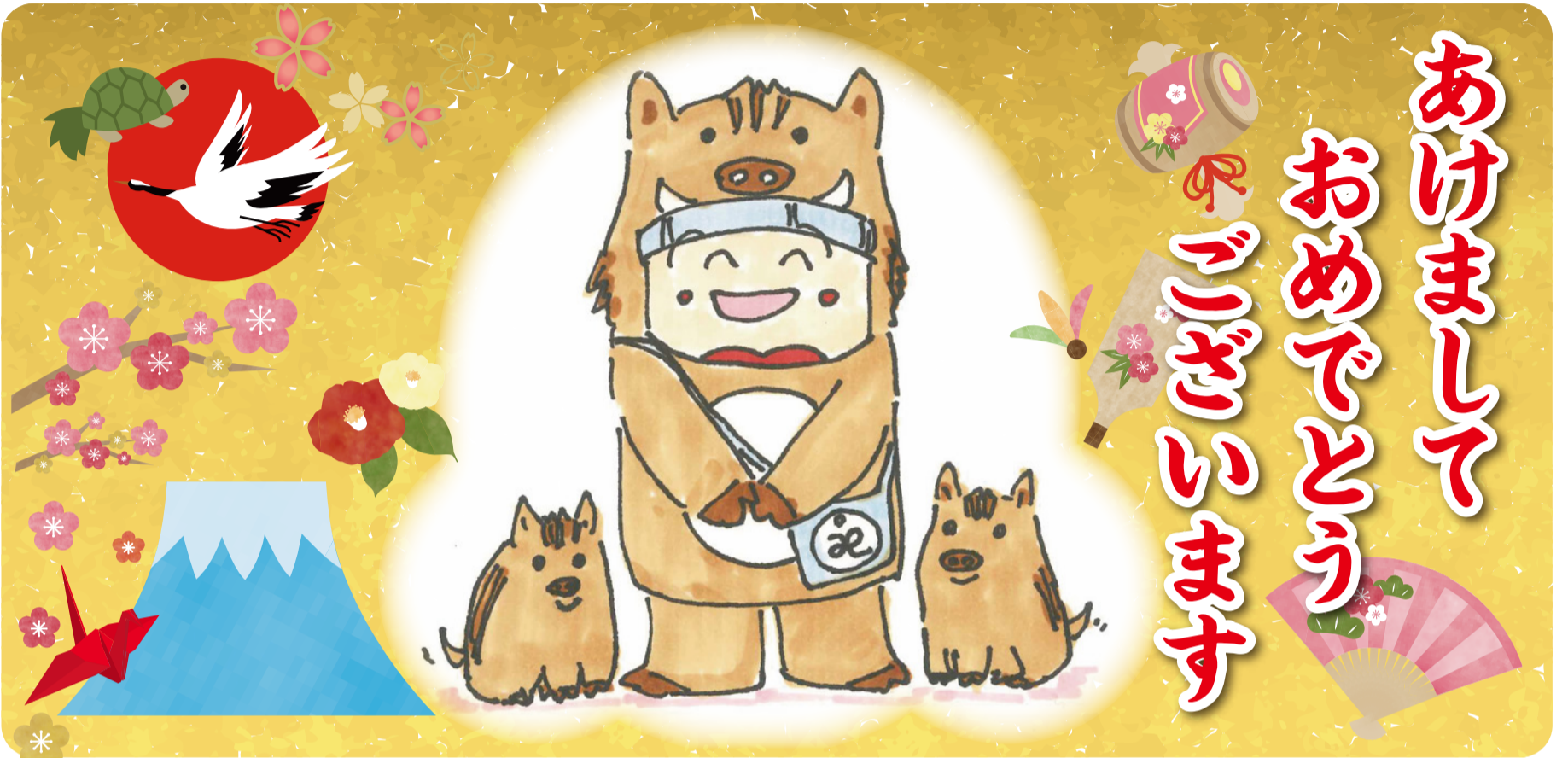


東やまと 社協だより

社会福祉法人
東大和市社会福祉協議会 ☎042-564-0012(代) FAX042-564-3680
〒207-0015 東大和市中央3-912-3

今号の主な記事

- 親族後見人等向け研修会&座談会… 3面
- さわやか講座…………… 3面
- 手話体験講座…………… 4面
- 地域生活支援センター
ウエルカム講演会…………… 6面
- ボランティア・市民活動センター…… 8面



新春を迎えて



会長

中澤 正至



平成三十一年の新春を迎え、皆様のご健勝とご多幸を心よりお祈り申し上げます。

今年の干支は「亥」です。猪の肉は万病を予防することから無病息災の効能があると信じられており、また、猪突猛進の性質から勇気と冒険の象徴とされており、また、私たち職員一丸となって今年一年、元気で勇気とチャレンジ精神を遺憾なく発揮して地域福祉の向上に向けて業務に邁進したいと思っております

昨年、西日本豪雨や北海道地震、度重なる台風の来襲など過去に類を見ない自然災害の非常に多い年でした。当会では、復興支援の為の募金活動や広島市、宇和島市に職員を派遣して被災地の復興への支援をいたしました。さて、今年三十年余り続きました平成の時代も幕を閉じ、五月には新たな元号となります。良い年である事を願っております。

当会では、地域福祉の推進役として、少子高齢化が急速に進む中、市民の皆さんのニーズに伝え、誰もが安心して暮らせる地域共生が進むまちづくりを目指して、多種多様な事業を展開して参ります。

具体的には、子育て世代への支援、高齢者や認知症などにより記憶力が衰えた方などが一人で安心して暮らせるような支援、民生委員・児童委員などと協力しての見守り・声かけ活動、精神疾患により生活にお困りな方に対する支援、さらには、万が一に供えた災害復興のための「災害ボランティアセンター」立ち上げ訓練の実施など広い分野で事業を推進して参ります。

また、市内十九団体からなる社会福祉法人公益活動連絡会の一層の活動強化に向けて関係機関と連携して取り組みを進めて参ります。

今年も、当会へのご支援とご協力を心からお願い申し上げます。年頭のあいさつといたします。

平成31年度より社協だより配付方法が変更になります

社会福祉協議会では、多くの市民の皆さまへ市内の福祉情報を発信するため、これまで、全世帯のポストへ個別に配付しておりましたが、昨今ではインターネット等の普及によりパンフレット等で社協だよりをご覧になる方や、公共施設等でご覧になる方も増えてきております。

このような状況の中で、個別に配付を希望しない方々より、配付をお断りいただくケースも増えてきております。このため、当会としましては、次年度より全世帯への個別配付方法を変更し、次のとおりとさせていただきます。ご理解のほどよろしくお願いたします。

- ①新聞折込みによる配付
- ②市内公共施設への配架
- ③当会ホームページへの掲載
- ④希望者へ個別郵送

問合せ 総務係

☎042-564-0012

ご協力ありがとうございました!

収益は、東大和市の地域福祉の充実のために使用させていただきます。

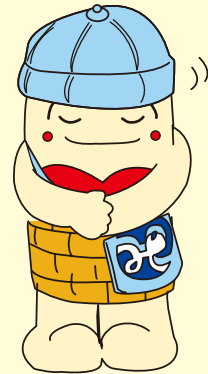
第41回

福祉祭

福祉祭 収益金総額 **2,454,997円**

去る11月11日、第41回福祉祭は快晴のなか盛況のうちに開催することができました。今回の福祉祭に際し、準備から当日までご協力をいただきました市民の皆さま、農協、民生委員・児童委員協議会、交通安全協会、関係団体等、多くの皆さまに感謝し、心より

お礼を申し上げます。本当にありがとうございました。



収益金内訳

- 民生委員・児童委員協議会、各種社会奉仕・ボランティア団体等による売上金…………… 729,941円
- 福祉団体・施設、作業所等による売上金…… 1,473,437円
- 寄付金・募金…………… 236,619円
- 協賛金…………… 15,000円

皆さまからの善意は、このように配分されております
(経費等を差し引いた配分金)

福祉団体・施設 1,473,437円
社協福祉活動費 331,360円

※なお、西日本・北海道災害復興支援として63,000円の募金が集まりました。被災地へお送りさせていただきました。ご協力ありがとうございました。

福祉祭収益金・寄付等一覧

A団体(収益を寄付する団体)の皆さま (敬称略、順不同、単位:円)

団体名	金額
民生委員・児童委員協議会 東京みどり農業協同組合東大和各支部	201,319 (うち野菜 173,901)
ボランティア会	11,600
手芸グループ	62,000
花みずき	50,547
さわやかボランティア	60,892
シルバー人材センター	56,610
更生保護女性会	30,929
ロータリークラブ	30,560
ライオンズクラブ	21,220
ボーイスカウト第1団	3,030
ボーイスカウト第2団	11,600
民友会	24,630
交通少年団	9,391
明るい社会づくりの会	106,000
市職員組合	7,863
国際ソロプチミスト東大和	31,270
うまかんべえ~祭実行委員会	10,480
合計	729,941

A団体(労力提供等)の皆さま (敬称略、順不同)

団体名
手話サークルピーナッツ
防犯協会

事業所・個人の皆さま (敬称略、順不同、単位:円)

団体名	金額
村山電気	100,000
東大和市商工会	64,344
(株)タカキ	4,225
その他	5,050
合計	173,619

善意のご寄付

次の方々から善意のご寄付がありました。厚くお礼申し上げます。皆さまからの寄付金は、地域福祉向上のための取り組みや、福祉団体への支援等に使用させていただきます。皆さまのご理解、ご協力をお願いいたします。なお、社会福祉法人に対する寄付金は、所得税法の寄付金控除が受けられます。

◎一般寄付 (敬称略、順不同、単位:円)

氏名	金額
蔵敷長生会	6,003
拓殖大学第一高等学校PTA	30,000
市民文化祭盆栽展	3,000
第19回 東大和民商こいこいまつり実行委員会	30,000
市民文化祭陶芸展	2,000
東大和市手工芸連盟	12,000
NPO法人まめの会	3,000
東京みどり農業協同組合東大和支店	49,200
武蔵村山市空手道連盟	51,165
その他匿名 3件	5,950

合計金額: 192,318円

※平成30年10月16日~平成30年12月15日 受付分

~次のお店に、社会福祉協議会の募金箱が設置してあります~

ヘアースタイル、Yショップしまや、(有)宮崎商店、山崎米店(芝中支店、桜が丘支店)、(株)尾崎商店(本店・中央店)、珈琲倶楽部、いなげや玉川上水駅前店、丸信青果、とみん葬祭、音楽珈笛音茶居、ミヤモト薬局、フタバドラッグストア、小川屋肉店、珈琲専門店シャロー、寿司大和、スーパー原幸東大和店、森の風接骨院、生そば大むら、進士薬局、クボタ米店 (いずれも敬称略、順不同)

※平成30年7月西日本豪雨災害店内募金の義援金の合計は67,571円でした。他に東京システム運輸様より22,824円の募金にご協力いただきました。ご協力いただいた皆さまにお礼申し上げます。

成年後見制度
に関する身近
な相談窓口

「あんしん東大和」からのご案内



成年後見人等として支援活動を行っている方などからの相談を受け付けています。

「後見人になったけど、これからどんなことをしたらいいかわからない。」
「どこに相談していいかわからない。」
など気軽にご相談ください。

成年後見制度に関する講演会や学習会、座談会などを企画しています。

成年後見人等として活動中の方、活動を予定している方にご案内します。
※今年度の研修会は下記参照

参加費
無料

対象となる方からのご相談、ご紹介をお待ちしています！

※専門職（弁護士、司法書士、社会福祉士など）後見人等の方からのご連絡もお待ちしています。

親族後見人等向け 研修会&座談会

先輩後見人に聞いてみよう！！

社会福祉士の先輩後見人から、後見人の業務や視点、定期報告書を作成するにあたってのアドバイスを聞いてみませんか？また、日ごろ困っていることや悩んでいることを話してみませんか？



日時 平成31年2月19日(火) 午後1時30分～午後3時30分

場所 東大和市社会福祉協議会 第2会議室

講師・座談会アドバイザー 社会福祉士 水谷 裕介 氏
(権利擁護センターぱあとなあ東京会員)

【対象】親族の成年後見・保佐・補助人として活動している方。今後、成年後見人等として活動予定(申立て書類の準備中、審判待ちなど)の方。

【申込み・問合せ】

※手話通訳が必要な方はお申し出ください。

2/15(金)までに電話・FAXにてお申し込みください。

東大和市社会福祉協議会
あんしん東大和
☎ 042-590-0018
FAX 042-564-3680



地域を支えるちからになりませんか？

さわやかサービス

『さわやか講座』を開催します

さわやかサービスでは、協力会員を大募集しています。
ご自身の生活のなかの空いた時間をつかって、地域の方をサポートする活動に参加しませんか？

活動内容は、高齢者等（障害者・病人含む）の支援としての家事援助や、小学校6年生までのお子さんのいるご家庭の子育て支援、また産前産後の方のいるご家庭への家事援助等です。

協力会員として登録するためには、さわやか講座の受講が必要です。

協力会員になることを希望される方、さわやかサービスに関心のある方、ご自分のために勉強したい方など、ぜひ、さわやか講座にご参加ください。

(ヘルパー・看護師・保育士などの有資格者は講座を受講しなくても協力会員として登録できます)

平成30年度 第4回さわやか講座

日時 平成31年2月20日(水) 13:30～16:00

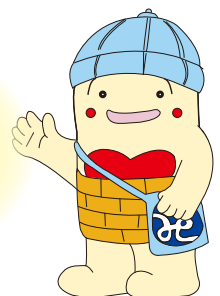
場所 東大和市社会福祉協議会会議室

問合せ・申し込み さわやかサービス
☎042-567-0013

※〈申込み方法〉電話、FAX、窓口。〈締切日〉平成31年2月15日まで

さわやかサービスの活動は有償の支援活動です。

1時間の活動で900円～1,100円の謝礼費をお支払いしますが、お仕事ではありませんので、決まった額の収入を見込めるものではありません。



はじめての方大募集!!

～『手話体験講座』を開催します～



社会福祉協議会では、毎年5月から翌3月までの約10か月間、初級・中級・上級の手話講習会を開催しています。(各昼・夜、週1回2時間、全38回)

手話を知らずに10か月の講座を始めるには少し不安がある、手話に興味があるが自分にできるか試してみたいという初心者の方を対象とした体験講座を開催します。

まずは、体験講座で手話ってなに?耳が聞こえない・聞こえにくいってどんなこと?を知って、実際に簡単な手話表現に触れてみませんか?

日時 平成31年 3月20日(水)・27日(水)
午前9時30分～午前11時30分
※どちらか1日の参加でも可

場所 東大和市社会福祉協議会
対象 市内在住・在勤・在学(高校生以上)で手話に興味のある初心者の方

参加費 無料
問合せ 東大和市社会福祉協議会
☎ 042-564-0012 / FAX 042-564-3680
※申込につきましては、2月20日以降に
当会ホームページをご覧ください。

「しやきようのたまちゃん」



大活躍!!

11月11日、第41回福祉祭に参加しました。

秋晴れの空の下、たくさん子どもたちに囲まれたたまちゃん。楽しい一日となりました!



「福祉祭」
たまちゃん大活躍!



みなさんのまちの

活動をご紹介します。

シリーズ⑦



～狭山自治会の取り組み プロボノプロジェクトへの参加～

今回は、狭山自治会で新しく始めた活動についてご紹介いたします。

狭山自治会では、近年の少子高齢化に伴い会員数の減少が顕著に現れており、自治会として危機を感じておられました。そこで、その対策の1つとして「東京都地域の課題解決プロボノプロジェクト」に参加することを決められたそうです。この「東京都地域の課題解決プロボノプロジェクト」とは、東京都生活文化局が平成29年度に立ち上げた「地域の課題解決」を標

本プロジェクトの実施に伴い委員会を設置された」と一緒に活動をしていくそうです。

プロボノプロジェクトは11月に始動したばかりで、まずはサービスグラントの方による推進委員へのヒアリングや、現在の狭山自治会の課題点と今後の課題について話し合われました。話し合いをもとに、今後自治会員に対し意識調査などのアンケートを実施した方が良いという結論に至ったそうです。

自治会の存続と狭山地域でよりよい暮らしを継続できるよう、積極的に動き始めた狭山自治会の動きに注目し、社協も協力できればと思います。

3ヶ月という短い期間内で達成しなければならぬなどの条件がありますが、NPO法人サービスグラントの方が協力し、自治会役員と推進委員会(プロ



シリーズ 見守り・声かけ 20年

見守り・声かけ活動が20周年を迎えました。この活動に携わる協力員のエピソードをシリーズで紹介いたします。

見守り・声かけ1年生

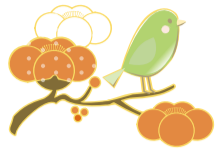
立野4丁目・上北台3丁目担当

山田 進

見守り・声かけ訪問を始めて、早1年が経過としていきます。現在3名の見守り・声かけ訪問を行なっていますが、十人十色、一人ひとりに合った訪問スタイルで対応しています。

ひとり暮らしで、たまに訪れる娘と交わす会話外ほとんど話す事が無い方の訪問は、待っていましたとばかりに、リビングに通され最近の体調の話から始まり、自分の生い立ちや、戦争体験、辛かった仕事等、話は尽きません。あっとい間の30分で、次の訪問先が有ると告げ帰らせて頂きます。

また別の訪問先は私達が行く事を心待ちにしているかのように、玄関から出て待って下さっています。玄関先に珍しい「イチゴ」の苗が植えられており、



そのイチゴの話で盛り上がり、増えたら株分けして差し上げましょう、とまで話が盛り上がり、それから3カ月、訪問のたびにイチゴが話題になり、今年10月にめでたく我が家にそのイチゴの子孫がやってきました。今度はイチゴが実ったらまたイチゴの話で盛り上がりそうです。

こんな見守り・声かけ訪問でも、迎えてくださる人がいるならば、「明るく」接し続けていきたいと思っています。

〈協力員募集中〉

ボランティアとして、お住まいの地域の高齢者の見守りや声かけをしていただく方を募集しています。

活動希望の方は
☎042・564・0012
まで



社協事業紹介⑪



「東大和市社会福祉法人 地域公益活動連絡会」

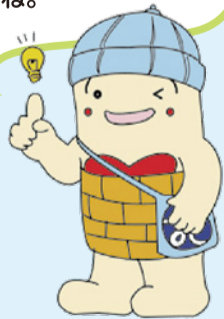
平成28年改正社会福祉法において、社会福祉法人の公益性・非営利性を踏まえ、法人の本旨から導かれる本来の役割を明確化するため、「地域における公益的な取り組み」の実施に関する責務規定が創設されました。

東大和市においても、市内の社会福祉法人が一丸となり、市民の皆さまへ地域公益活動を推進できるよう様々な取り組みを行っています。

今年度は、より多くの市民の皆さまに、市内の社会福祉法人を知っていただくこと、そして、各法人が行っている公益活動をご紹介したく、一覧表を作成しました。ぜひ、市内の社会福祉法人をご活用ください。



一覧表は、社協の他、市内の社会福祉法人の施設、事業所においてあるよ！
ほしい方は連絡してね。



【問合せ】東大和市社会福祉法人連絡会事務局
東大和市社会福祉協議会 総務係 ☎042-564-0012

東大和元気ゆうゆうポイント事業

●●平成30年度 第2回 ●● 景品交換期間のお知らせ

日時 平成31年2月1日(金)～
3月29日(金)

※日・祝を除く

交換場所 東大和市社会福祉協議会
午前8時30分～
午後5時

東大和
ゆうゆう
ポイント

大変、好評をいただいております、東大和元気ゆうゆうポイント事業。平成30年度第2回目の景品交換期間をお知らせいたします。

30ポイントごとに景品1つと交換できます。また、交換は1年間のうち3回(90ポイント)となります。すでに3回交換された方は次年度に繰越となりますのでご了承ください。

上記の交換期間以外の交換はできませんのでご注意ください。



シリーズ東大和社協災害対策

23

『当会の災害時に備えた取り組みをシリーズで紹介します』
シリーズでお伝えしている東大和市社会福祉協議会（以下、東大和社協）の災害時対策、第23回目となる今回は、『被災地社協への職員応援派遣』I について紹介します。

● 全国にネットワークのある社会福祉協議会ならではの

大規模災害もしくは局所的な災害でも、それぞれの地域に甚大な被害が発生した場合、各市区町村社会福祉協議会（以下、社協）のみでは被害を受けた住民に対し、十分な支援ができなくなってしまうことが想定されます。

● 東大和社協でも
今回の「西日本豪雨災害」に際し、広島市安芸区災害ボランティアセンター（以下、安芸区災害ボランティアセンター）と愛媛県宇和島市のコミュニティ支援プロジェクト（サロン活動の運営支援）に職員を派遣し、被災地域の社協の支援を行ってまいりました。

● 現地での活動をレポートします
今号では安芸区災害ボランティアセンターに派遣された職員による運営スタッフとしての活動をレポートします。

8月25日（土）～9月1日（土）の8日間、現地で活動してきました。

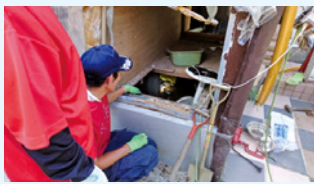
安芸区の人口は8万人と東大和市と近い数ですが、区の面積は東大和市の6倍ほどの広さがあります。安芸区災害ボランティアセンター（以下、CD）として被災者のニーズを受け、ボランティアを調整するという活動を行っていましたが、「現地コーディネート型」のCDという少し特殊な活動でした。通常CDは現地確認のために被災者宅を訪問する以外は基本的にセンターに常駐し、ボランティアへの対応等を行います。今回の「現地コーディネート型」のCDは、区の面積が広く、センターから現地が離れている（自動車でも1時間かかる）ための仕組みで、自身が現地に赴き、ボランティアと一緒に活動しながら、現地でニーズを把握していくという活動でした。

派遣された期間は、気温が35度を越える日が続き、ボランティアも大変な環境での活動であり、15分活動して15分休憩をとる必要があるという状況でした。現地では東大和社協のバスを借りて活動しましたが、まずは現地の方から「東大和」ってどこ？から会話が始まります。（笑）

現地の人からは「疲れることに慣れたわよ。」「土砂かき上手でしょ。」「なんて言葉が聞かれたのがとても印象的でした。ボランティアが「生懸命活動すると現地の人も休んでいられず、自分も生懸命やらなきゃ」と思ってしまう、返って体調を壊してしまうなんてことになりかねない。現地の人に休んでもらうために、ボランティアを二回終了するための配慮も必要でした。

今回の派遣を通じ、改めて日頃からの地域のつながりの大切さを感じました。ここ東大和市でも、災害時対策として日頃から地域で顔の見える関係、そして団体や企業ともいかに協力できる関係をつくっておきたいと思いました。

（東大和社協職員S）



ボランティアグループ「花みずき」からのお知らせ

甘くておいしいクレープ！みんな大好きクレープを私たちと一緒に作ってみませんか？フルーツやクリーム、サラダなど好きな具材を巻いて色とりどりのクレープを作ってみながらおいしく食べながら、私たちやお友達とお話し交流しましょう。

- 日時：2月23日（土）午後2時～4時
- 場所：中央公民館 実習室
- 参加費：100円
- 定員：24名（小学校3年生から6年生）
- 申込み：電話受付 1月15日（火）～2月5日（火）
平日の午前9時～午後5時【先着順】
- 持ち物：エプロン、三角巾、お手拭用タオル
- 問合せ：東大和ボランティア・市民活動センター（社会福祉協議会） ☎ 042-564-0035

※花みずきは、高齢者施設などでボランティア活動を行っているグループです。

みんなで協力しておいしいクレープをつくりました

地域生活支援センター ウェルカム講演会

豊かな地域生活を送るために ～映画『夜明け前』鑑賞&ディスカッション～

呉秀三（くれ・しゅうぞう：1865-1932年）は、今から百年前の時代に東京大学医学部精神科の教授として、異例の社会的な取り組みを進めた先達者です。彼は精神疾患の人々が「座敷牢」に押し込まれる実情を憂い、その解決のために奔走しました。その土台となった報告書『精神病患者私宅監置ノ実況及び其統計的観察』を1918年に提起し多方面へ働きかけました。それから百年が過ぎた今、精神障害のある方の生活はどのように変化したのでしょうか？

前半は呉修三のドキュメンタリー『夜明け前』の鑑賞、後半は市内在住の当事者を交えて地域での生活についてディスカッションを行います。

- 日時：平成31年2月23日（土）午後2時～4時
- 場所：東大和市社会福祉協議会 会議室
- 対象：どなたでも
- 定員：50名（先着順）
- 参加費：無料
- 申込み・問い合わせ：支援センターウェルカム（Tel042-564-0891、FAX042-564-3680）へお電話またはFAXにてお申し込みください。

「ウェルカム」ってどういうところ？

ウェルカムは精神障害を抱えた方々が地域で安心して自分らしく生き生きとした生活を送れるように、一緒に考え支援する場です。面接・電話による相談やプログラムを行っています。また、くつろげる場が欲しいとき、仲間が欲しいときに気軽に立ち寄れる憩いの場の提供も行っていきます。お気軽にご相談・お問い合わせください。



たまちゃんの原作者田中さんからご提供いただいたものです。

学んで！体験！災害時のボランティア

東大和市災害ボランティアセンター設置・運営訓練のご案内

2018年は豪雨、台風、地震と様々な災害が各所で発生いたしました。ここ東大和でもいつ災害が発生するか分かりません。報道などで最近よく耳にする「災害ボランティアセンター」。みなさんご存知でしょうか。災害が発生したあとの復興にはボランティアの力が欠かせません。そのボランティアを「必要とする人」と「したい人」をつなぐ場所、それが災害ボランティアセンターです。今回の訓練では、災害ボランティアセンターについて改めて知り、実際に体験してみるという内容です。

- ◆日時 1月20日(日) 午後1時15分より(受付午後0時45分より)
- ◆会場 ハミングホール(エントランス、小ホール等)



【申込み・問合せ】

東大和ボランティア・市民活動センター
 ☎042-564-0035 Fax042-564-3680
 ※1月17日(木)までにお申し込みください。

【お願い】

- ◆動きやすい服装でご参加ください。飲み物は各自ご用意をお願いします。
- ◆ハミングホールからボランティア活動先(市内各所)へは自転車又は徒歩での移動となります。

ご協力に感謝 赤い羽根共同募金 歳末たすけあい募金のお礼

昨年実施した「赤い羽根共同募金」並びに「歳末たすけあい募金」には、皆さまの温かいご理解とご協力をいただきありがとうございました。お礼を申し上げます。

●赤い羽根共同募金
募金総額 769,740円

●歳末たすけあい募金
募金総額 1,413,805円



平成30年度赤い羽根共同募金・歳末たすけあい募金協力団体一覧

平成30年12月28日現在

自治会・管理組合の皆さま (敬称略、順不同)		事業所・団体の皆さま (敬称略、順不同)	
アルカスマンション東大和管理組合	親和自治会	東大和市上北台1丁目自治会	NPO法人 まめの会
芋窪中自治会	末広一丁目睦会自治会	東大和市向原1・2号棟自治会	伸和商事(株)
芋窪西自治会	末広二丁目親交会自治会	向原第六自治会	かたつむりの会作業所
芋窪東自治会	蔵敷自治会	東大和第一光ヶ丘自治会	(株)マルデンコーポレーション
芋窪南自治会	第二光ヶ丘自治会	東大和マンション自治会	グローバルボンズ(株)
梅の原住宅自治会	タカギ青梅橋マンション自治会	東大和向原3・4号棟自治会	美容室くるくるへあー
上北台住宅自治会	高木自治会	東大和向原7・8号棟	東大和市役所職員
協和二丁目自治会	タカギ第2青梅橋マンション自治会	光商店会自治会	向台老人ホーム
グリーンコープ玉川上水管理組合自治会	玉川上水自治会	南狭山自治会	十文字サイクル
湖南自治会	多摩湖畔自治会	向原第三地区自治会	新成会
栄一丁目自治会	茶の木台ハイツ自治会	向原南自治会	(株)尾崎商店
栄二丁目自治会	東邦自治会	17号棟有志自治会	新堀ときわ会
栄三丁目自治会	東和自治会	大和清水団地自治会	(株)カーテックキヨノベータ
桜が丘4丁目自治会	都営桜が丘団地自治会	大和団地日生住宅自治会	市内各小中学校教職員
都営狭山4丁目アパート自治会	都営清水二丁目アパート自治会	大和通り自治会	(有)光陽
狭山自治会	仲原東自治会	向原団地よつわ自治会	肢体不自由児者を守る会「つばさ」
芝中住宅自治会	奈良橋自治会	東京街道団地自治会	東大和市社会福祉協議会職員
清水自治会	南街二丁目協和三自治会	向原新興商店会自治会	南街長寿会
新海道自治会	錦自治会	芝中団地管理組合	東大和市ゲートボール協会
新堀中央自治会	東大和グリーンタウン団地管理組合		

●赤い羽根共同募金

赤い羽根共同募金は東京都共同募金会で取りまとめ、都内の福祉施設等へ配分します。

東大和市でも福祉施設等からの申請に基づき、当会(東大和地区協力会)が東京都共同募金会に推せんを行ない、東京都共同募金会は厳正なる審査を経て配分します。

●歳末たすけあい募金

歳末たすけあい募金は、当会が行う自主事業や補助事業でも補助金の付かない事務費等に使用します。

主なものとしては、地域のサロン活動や車いすステーション事業など広く市民の福祉向上のために使われます。

多くの自治会・管理組合・事業所・団体等からの募金をいただきました。なお、紙面の都合上、個人のご寄付並びに募金額は割愛させていただきました。

ボランティア・市民活動センターからのお知らせ

お問い合わせは、
☎042-564-0035までお気軽にどうぞ！

ボランティア講座 参加者募集！

環境活動のボランティアについて
知りたい方におすすめの講座

「環境編」

～市内で環境ボランティア活動を行っている団体「空堀川を考える会」と「東大和市狭山緑地雑木の会」、「NPO法人東大和エネルギーの会」の方をゲストにお呼びし、日頃の活動内容等についてお伝えします。男性のボランティアが多く活躍しているグループです。～



※「空堀川を考える会」は空堀り川周辺の清掃活動などを中心に行っています。
※「東大和市狭山緑地雑木の会」は狭山緑地の環境整備を中心に行っています。
※「NPO法人東大和エネルギーの会」は再生可能エネルギーを東大和市に定着させる活動をしています。

「環境活動のボランティアについて知ろう！」

〈会場:社会福祉協議会〉

- ・空堀川を考える会の活動について
- ・雑木の会の活動について
- ・東大和エネルギーの会の活動について

2月9日(土)
10:00～
12:00

ボランティアに関心がある方！
福祉について知りたい方！におすすめの講座

「福祉編」

～ボランティアを始めてみたいけど、どんな内容があるのか分からない、どうやって始めていいか分からない。そういった方におすすめの福祉編。ボランティアの基礎をお伝えします。同時に、市内の福祉制度の状況についてもお伝えします。～



「東大和市内ボランティアと福祉について知ろう！」

〈会場:社会福祉協議会〉

- ・ボランティア活動とは？
- ・市内のボランティア活動の紹介
- ・市内の福祉制度について ・車いす体験

2月12日(火)
10:00～
12:00

◎参加費は無料

(いずれか1回の申し込みも可)

〈申込み〉各回前々日までにお電話でどうぞ！

東大和ボランティア・市民活動センター

ボランティア募集！

○センター登録ボランティア

ボランティア・市民活動センターでは個人ボランティアの登録制度を行っています。センターには、施設や団体からのボランティア依頼(イベント手伝い、子どもの見守り、傾聴など)があります。そのボランティアに対応していただくのが、個人ボランティアになります。

活動していただく方のご都合や希望に合わせて、お願いをいたします。

ぜひ、登録をしていただけませんか。

○調理ボランティア

市内にある精神障害者のための共同作業所「あとリエトントン」では、調理ボランティアを募集しています。内容は下記のとおりです。

- ・無償ボランティア→昼食作りの補助
- ・有償ボランティア→昼食のメニュー決め、買出し、調理。

【日時】月1回からOK 10時～13時

詳細はこちらまでお問合せください。

〈あとリエトントン〉 ☎042-566-3920

住所 南街5-69-6-101

○利用者さんと一緒に絵を描くボランティア

市内にある「デイサービスやまと苑」では、利用者さん(数名)と一緒に絵を描いてくださるボランティアを募集しています。絵の種類は、水彩画が中心になります。

【日時】

月1回からOK

13時半～14時半

地元だからその「安心」と「信頼」

とみん葬祭

直葬 15万円(税別)

家族葬 25万円(税別)

東大和市指定業者

0120-594-419

24時間年中無休

本社:東大和市清原2-1279-7

大人・初心者限定

ドラム教室

火曜日15:00水曜日18:30

500円×6回=¥3,000

ワンコインレッスン

※6回が1セットです。

TEL042-393-4515

ムラコシ楽器店 東村山市本町3-7-9 駐車場20台有



訪問・在宅カット承ります！

全国介護美容福祉協会
会員の店
お一人で外出が困難な方
のご自宅に訪問致します

カット料金 ¥2,700(税込)

美容室くるくるへあー

奈良橋2-603-1-103

☎042-563-8699

補聴器

認定補聴器技術者常駐
久米川補聴器専門店
出張相談承りますー

0120-51-4133

久米川駅南口徒歩1分

東村山市栄町2-21-3

木曜日定休 駐車場有

東京都 福祉のお仕事をお探しの際は、どうぞご利用ください！

福祉人材センター

多摩支所

開所日:月曜日～金曜日 開所時間:9:00～17:00

(相談受付時間 9:00～11:30, 13:00～17:00)

休業日:土曜、日曜、祝日、年末年始(12/29～1/3)

〒190-0012 東京都立川市曙町2-34-13 オリビック第3ビル7階

TEL.042-595-8422 FAX.042-595-8432



美術・骨董品買います

- ◎豊富な経験と知識で、安心・丁寧な査定。
- ◎出張・鑑定無料。お気軽にご相談ください。
- ◎相続の鑑定書作成も承ります。

0120-72-6060

国立市西2-31-18 ☎042-576-5753

古美術 中央堂 国立 中央堂 検索



～わたくしたちは
福祉のまちづくりを
応援しています～